



Ouder-Amstel: verbindend, uniek en divers

april 2019





4	Voorwoord burgemeester
5	Introductie
	Deel 1 heden en verleden
6	Historische inleiding
7	Beschrijving kernwaarden en kernkwaliteiten
7	Beschrijving kerngegevens
	Deel 2 Toekomstverkenning
8	Beschrijving maatschappelijke trends die op de gemeente afkomen.
9	Beschrijving specifieke lokale trends in de omgeving
9	Beschrijving van de majeure opgaven waarvoor de gemeente zich gesteld ziet
	Deel 3 Ambities voor de toekomst
10	Heden, verleden en toekomst
10	Toekomstbeelden
11	Centrale ambitie: verbindend, uniek en divers
12	Ambities per thema
27	Deel 4 totstandkoming visie en vervolg
28	Bijlagen
33	Ingezonden brieven en reacties

3 | Inhoudsopgave



Beste lezer,

Voor u ligt de visie 2030 van de gemeente Ouder-Amstel: verbindend, uniek en divers. Een passende omschrijving vindt u niet? Zo zien wij, inwoners en gemeente, de toekomst van Ouder-Amstel. Inderdaad inwoners én gemeente.

Want deze visie is tot stand gekomen met grote inzet en betrokkenheid van een aantal inwoners van onze gemeente. Zij hebben gedurende het hele traject intensief meegedacht over het proces van de visie en over de inhoud. Ook een aantal raadsleden heeft een actieve bijdrage geleverd aan deze toekomstvisie.

En hoe zien we die toekomst dan? Er gaat veel veranderen. Dat is voor de meesten van u al geen nieuws meer. Sommige ontwikkelingen zijn immers al volop in gang. Denk eens aan de plannen voor De Nieuwe Kern (DNK), het Amstel Business Park Zuid (ABPZ), maar ook voor het centrum van Ouderkerk aan de Amstel.

De verbinding tussen inwoners onderling, inwoners en gemeente, tussen het bedrijfsleven, de agrarische sector, tussen de kernen en met de omgeving om ons heen, voert hierbij de boventoon. Maar ook het unieke karakter en de diversiteit van de dorpen Duivendrecht en Ouderkerk aan de Amstel zijn belangrijke sleutels. Dat gold voor het verleden, het heden en zeker voor de toekomst.

Een visie, die veelbesproken stip op de horizon is essentieel voor ons beleid voor later, voor de nabije en verre toekomst. En ik ben er trots op dat we die stip samen hebben weten te zetten. Niets zo veranderlijker als een mens, dus ook niets zo veranderlijker als een samenleving.

De visie 2030 is niet een in beton gegoten papieren tijger. Ik zie het liever als een veelzijdig instrument met heel veel snaren om flexibel op de (veranderende) samenleving in te kunnen spelen.

Met de verbinding met elkaar en onze omgeving zit het wel goed, ik zie onze toekomst dan ook zonnig tegemoet.

Joyce Langenacker,
Burgemeester gemeente Ouder-Amstel



4 | Voorwoord





Deze visie geeft de ambities weer voor de toekomst van Ouder-Amstel richting het jaar 2030. Ouder-Amstel is verbindend, uniek en divers. Centrale ambitie is om dit te behouden, te benutten en te versterken.

In abstracte zin wordt een aantal deelambities ter concretisering van de centrale ambitie beschreven. De deelambities zijn uitgewerkt in verschillende thema's waarbij de beginletters van de thema's samen het woord Ouder-Amstel vormen. De concrete uitwerking vindt zijn plek in bestaand en nieuw beleid.

Participatie

Deze visie is tot stand gekomen in nauwe samenwerking en met veel inzet en enthousiasme van een visiegroep inwoners en een visiegroep raad. Ook verschillende andere vormen van participatie zijn toegepast om inwoners te betrekken en draagvlak bij de inwoners tot stand te brengen.

Leeswijzer

De visie start met een beschrijving van het heden en verleden van Ouder-Amstel. Dit vormt immers de basis voor de toekomst. In deel 2 wordt een algemene toekomstverkenning beschreven. In deel 3 staan per thema de deelambities beschreven, die kort samengevat onder aan elk thema in een kader zijn weergegeven. Het laatste deel 4 gaat over de totstandkoming van de visie en de verdere uitwerking daarvan.

Veel leesplezier! De gemeente staat altijd open voor feedback dus mocht u opmerkingen of vragen hebben, mail deze gerust naar gemeente@ouder-amstel.nl

5 | Introductie



Historische inleiding: verleden

De geschiedenis van Ouder-Amstel gaat terug tot in de Middeleeuwen. Ouderkerk is zo'n tweehonderd jaar ouder dan Amsterdam. Tot aan de 14e eeuw was Ouderkerk het bestuurscentrum van Amstelland. Evenals Ouderkerk behoorden Duivendrecht en Waver vroeger bij Utrecht en niet bij Holland. De bisschop van Utrecht verleende concessies aan mensen die het veenmoeras in Amstelland wilden ontwikkelen.

De eerste bewoners van het gebied dat later Ouder-Amstel ging heten, bevonden zich in een drassig veengebied, doorsneden door rivieren en riviertjes. Het veen stak meters boven de waterlopen uit. Om het gebied bewoonbaar te maken was een goede afwatering nodig. Daartoe groef men sloten in het veen, loodrecht op de oevers. Zo ontstond Duivendrecht langs de Amstel, Ouderkerk langs de Amstel en Bullewijk en Waver langs de Oude Waver.



Van de naam Ouder-Amstel staat vast dat deze al heel oud is en in het verleden luidde: "ame stelle". Dit betekent "plek aan het water". Oorspronkelijk strekte de gemeente zich uit in de polders aan beide zijden van de rivier.

De naam Ouderkerk aan de Amstel is, naar wordt aangenomen, aan het eind van de 13e eeuw ontstaan, nadat in 1278 Nieuwer-Amstel (het huidige Amstelveen) een eigen -nieuwe- kerk kreeg.

Wat betreft Duivendrecht (oorspronkelijk "due vena trajectum") kan de naam een verwijzing zijn naar verbindingen op twee punten in een waterrijk gebied, in zekere zin bepalend voor de infrastructurele ontwikkelingen aldaar in de loop der eeuwen.

Waver (van Wavere) zou "viswater" kunnen betekenen.



Heden: gegevens, kernwaarden en kernkwaliteiten

Per 1 januari 2018 is Ouder-Amstel een gemeente met 13.497 inwoners (6609 mannen en 6888 vrouwen) en bestaat uit twee kernen: Duivendrecht en Ouderkerk aan de Amstel. In Duivendrecht wonen 4735 mensen (2314 mannen en 2421 vrouwen), in Ouderkerk 8691 (4251 mannen en 4440 vrouwen). In Amsterdam-Duivendrecht wonen 71 mensen (44 mannen en 27 vrouwen).¹ De mensen die in het buitengebied van Ouder-Amstel wonen zitten in het aantal inwoners van Ouderkerk.

In Ouderkerk wonen veel gezinnen. Veel huishoudens hebben een hoog inkomen. De woningvoorraad bestaat voor 65% uit koopwoningen. In Duivendrecht zijn minder koopwoningen (43%) en is er een relatief grote particuliere huursector (21%). Er zijn meer mensen die alleen wonen dan in Ouderkerk (44% versus 30% van de huishoudens is een alleenwonende) en de gemiddelde leeftijd ligt wat lager. Het huishoudinkomen in Duivendrecht is iets hoger dan gemiddeld in Nederland.

Bewoners in Ouder-Amstel zijn meer tevreden over hun woning en buurt dan gemiddeld in de regio. Ze geven een 7,9 aan hun woning (7,6 gemiddeld) en een 7,8 aan hun buurt (7,5 gemiddeld). In 2013

gaven bewoners een 8,0 aan hun woning en een 7,6 aan hun buurt.² In 2017 gaven inwoners weer een 8,0 als cijfer met betrekking tot de tevredenheid over hun woning, waarbij het gemiddelde van de Metropoolregio op 7,8 staat.³

Het meest voorkomende woonmilieu is “woonwijk” (49%), gevolgd door “gevarieerd” (15%) en “rustig stedelijk” (14%). Bewoners waarderen hun buurt vanwege de rust, het groen, en (de nabijheid van) Amsterdam, winkels, en openbaar vervoer.⁴

Ouder-Amstel kenmerkt zich door een centrale ligging in een stedelijke regio en een goede bereikbaarheid. In Ouder-Amstel is sprake van een diversiteit in woonkernen en een grote sociale cohesie. Men kent elkaar goed en zorgt voor elkaar. Er zijn veel verenigingen die grotendeels draaien op een groot aantal vrijwilligers. Regionale oriëntatie biedt kansen voor voorzieningen en innovatie maar ook bedreigingen in de vorm van het verlies van de eigen identiteit en minder verbinding.

¹ BRP gemeente Ouder-Amstel, gegevens per 1-1-2018

² Gegevens O & S (2015)

³ Brede Welvaartsmonitor Metropoolregio Amsterdam (2018), www.amsterdam.nl/ois

⁴ Gegevens O & S (2015)



7 | Deel 1 Heden en verleden





8 | Deel 2: Toekomstverkenning

Toekomstverkenning

Het Centraal Plan Bureau (CPB) en het Planbureau voor de leefomgeving (PBL) gaan in hun toekomstverkenning⁵ uit van twee scenario's. In het ene scenario beschrijven de planbureaus een stevige groei van de bevolking en de economie (scenario hoog), in de andere variant wordt uitgegaan van een lage groei van de bevolking en een beperkte groei van de economie (scenario laag). In beide scenario's wordt er uitgegaan van groei.

De ontwikkeling van de maatschappij gaat snel. De verder ontwikkelende digitalisering betekent een steeds snellere en sneller veranderende maatschappij. Dit vraagt om een flexibele houding van het individu maar ook van de overheid en dus van de gemeente.

Continue verandering die sneller gaat dan de overheid kan bijhouden.

Hierbij valt te denken aan de klimaatverandering maar ook aan de migratie van mensen van overal in de wereld.

In de economie wordt het belangrijk om waarde te creëren in de samenleving.

Bedrijven willen er toe doen en maatschappelijk iets betekenen.

In de komende jaren wordt krimp steeds belangrijker. In 2030 zal 1 op de 5 gemeenten minder inwoners tellen dan nu. Ouder-Amstel is daarbij een positieve uitschieter met een

toename van 31,5 % in de komende 15 jaar. In de toekomst neemt de vergrijzing toe.⁶

In de toekomst worden inwoners geacht meer zelfverzorgend en zelfredzaam te zijn of willen dit zelf. De verwachting is dat er meer vraag zal zijn naar voorzieningen/activiteiten "gepersonaliseerd op maat" dus met andere woorden aansluitend bij de concrete behoefte van de inwoner(s) (dit is iets anders dan individualisering).

Tevens ziet men een ontwikkeling die gekenschetst kan worden als de ontwikkeling van passieve consumenten naar prosumenten.⁷ Inwoners gaan meer zelf doen: meer voor zichzelf (en anderen) zorgen, meer zelf bouwen, zelf zorgcoöperaties oprichten etc.

De flexibilisering op de arbeidsmarkt is in 2030 nog verder toegenomen. Het werk, de werknemers maar ook de werkrelaties zijn in 2030 veranderd. Ook hier is sprake van flexibilisering. Werknemers moeten langer doorwerken en dat heeft consequenties voor de vrijwillige inzetbaarheid voor de maatschappij.

⁵ Nederland in 2030 en 2050: twee referentiescenario's

⁶ Gegevens O & S (2015)

⁷ Jan Rotmans, inleiding bijeenkomst onderwijsgroep Amstelland, d.d. 14 februari 2018



Voor wat betreft het vervoer is sprake van een verschuiving van bezit naar gebruik. Hierdoor vervaagt het verschil tussen publiek en privaat vervoer.⁸ De verwachte ontwikkeling van deelauto's zelfrijdende auto's betekent iets voor het verkeer op de weg, maar ook voor de parkeerbehoefte. De behoefte aan parkeerplaatsen en parkeervoorzieningen neemt naar verwachting af, variërend per gebied.

Anno 2018 is de parkeerbehoefte erg groot maar als bovenstaande ontwikkeling zich doorzet betekent dat wat voor de voorzieningen die daarvoor zijn gecreëerd. Bij de ontwikkeling van deze voorzieningen dient hierop geanticipeerd te worden.

Gezondheid en milieu worden steeds belangrijker. Voor wat betreft milieu wordt klimaatbestendigheid een steeds belangrijker aandachtspunt. Ook de energietransitie, duurzaamheid en de circulaire economie, in al haar aspecten, vormen nu al belangrijke thema's die naar verwachting in 2030 nog prominenter in de samenleving verankerd zullen zijn.

Ouder-Amstel kenmerkt zich als een gemeente met verschillende leefgebieden



met elk hun eigen karakter.

De ontwikkeling van een nieuw grootstedelijk gebied samen met Amsterdam, De Nieuwe Kern, heeft in 2030 vorm gekregen. Daarnaast hebben ook de ontwikkeling van het ABP en Entrada bijgedragen aan een enorme groei van Ouder-Amstel in aantal woningen en aantal inwoners. Deze groei heeft een grote impact op Ouder-Amstel van 2030.

Deze verandering betekent iets voor de inwoners en voor de uitdagingen waar de gemeente voor staat.

Sociale cohesie, beschikbare woningen voor starters en ouderen, een goede bereikbaarheid maar ook de identiteit van de gemeente.

In de metropoolregio zijn het voorzien in de regionale woonbehoefte, de balans tussen de sterke economische groei en het landschap, een goede bereikbaarheid en ondersteuning in de "overloop" van Amsterdam de belangrijkste opgaven voor de toekomst.

⁸ <https://mobiliteit.gelderland.nl>

9 | Deel 2: Toekomstverkenning



Heden, verleden en toekomst

Met deze visie en onze ambities willen we op een aantal thema's doorgaan op de ingeslagen weg. Een aantal stappen is richting 2020⁹ reeds ingezet en die ontwikkelingen worden verder doorgezet. De samenleving verandert steeds sneller en het is belangrijk dat we daar flexibel op in kunnen spelen. De inwoners die betrokken zijn bij de totstandkoming (o.a. door middel van een zeer betrokken visiegroep inwoners) van onze visie geven als centrale thema voor de toekomst "verbinding" aan.

De leefgebieden binnen de gemeente zijn verschillend en vragen een verschillende benadering waarbij het tot stand brengen en in stand houden van verbinding belangrijk is. De verbinding tussen de inwoners, de verbinding met het gemeentebestuur maar ook met de regio worden als essentieel beschouwd. Belangrijke thema's zijn ook de woonmogelijkheden voor jongeren en ouderen, de voorzieningen, sociale cohesie en bereikbaarheid. Tenslotte is een thema als duurzaamheid voor de toekomst niet weg te denken.

Toekomstbeelden

Aan de hand van verschillende toekomstbeelden zijn we de dialoog met onze inwoners aangegaan.

Willen we een samenleving die lokaal gericht is met veel zelfredzaamheid of juist een regionaal gerichte samenleving met veel zelfredzaamheid. Of willen we een lokaal of regionaal gerichte samenleving waarin de gemeente veel regelt en dus sprake is van minder zelfredzaamheid. Het gewenste toekomstbeeld is een combinatie van de verschillende elementen van deze toekomstbeelden en wordt vertaald in concrete ambities voor de toekomst van de gemeente Ouder-Amstel:

Ouder-Amstel: verbindend, uniek en divers

Verbindend, uniek en divers

Met een combinatie van grootstedelijkheid en landelijkheid vormt Ouder-Amstel een unieke en diverse gemeente met een centrale positie in de regio. De gemeente kent verschillende leefgebieden met elk hun eigen unieke karakter waarbij de verbinding tussen de leefgebieden op sociaal en fysiek niveau goed is.

⁹ Visie 2020 gemeente Ouder-Amstel: betrokken, levendig en krachtig



10 | Deel 3 Ambities voor de toekomst



Mogelijke toekomstbeelden

Eigen verantwoordelijkheid



Lokaal



Regionaal



Gemeentelijke verantwoordelijkheid

Onze centrale ambitie is :

onze eigenheid, ons unieke en diverse karakter als gemeente behouden en versterken omdat daarin onze kracht zit.

Hiermee onderscheiden we ons, ook in de regio. We willen de sociale en fysieke verbinding tussen onze inwoners en tussen de leefgebieden van de gemeente stimuleren, de verbinding met de regio goed vast houden en daar waar dit toegevoegde waarde heeft intensiveren.

Daarnaast erkennen we dat elk leefgebied binnen de gemeente Ouder-Amstel zijn eigen unieke kenmerken en dynamiek heeft en benutten we deze kenmerken en eigenheid en zetten dit in daar waar mogelijk.

Aan de hand van verschillende thema's beschrijven we wat dit betekent voor onze ambities voor het Ouder-Amstel van 2030.



Onze inwoners

Centrale thema in 2030 is de verbinding. Inwoners van Ouder-Amstel vinden het belangrijk om elkaar te kennen en te ontmoeten. Deze gewenste sociale cohesie wordt onderkend op het moment dat deze visie wordt opgesteld (2018) maar ook voor de toekomst vindt men dit belangrijk, zowel binnen als tussen de verschillende leefgebieden binnen de gemeente.

De gemeente wil woon-en leef mogelijkheden creëren voor alle generaties. Bij nieuwe ontwikkelingen is woningbouw voor jeugd een speerpunt. Ook in het aanbod van voorzieningen wil Ouder-Amstel een aantrekkelijke gemeente voor jongeren zijn. In 2030 is de vergrijzing een feit, mensen leven langer en blijven ook langer zelfstandig wonen. Dit heeft consequenties op allerlei gebieden. Voor wat betreft wonen betekent dit dat er voldoende geschikte (woon) voorzieningen voor ouderen moeten zijn zodat zij ook zo lang mogelijk in staat zullen zijn zelfstandig te wonen. Ook dit is een speerpunt bij de woningbouwontwikkelingen. De gemeente stimuleert intergeneratieel (combinatie van verschillende generaties binnen 1 woongebouw) en levensloopbestendig wonen. Dit bevordert het contact tussen jong en oud en maakt de bevolkingssamenstelling van Ouder-Amstel evenwichtiger.

De toename van het aantal inwoners en woningbouw voor jeugd bieden kansen om de vergrijzing te verminderen. Ook het stimuleren van de doorstroming op de woningmarkt, voor zover dat binnen de mogelijkheden van de gemeente ligt, is daarbij van belang.

Bij het bouwen van woningen en voorzieningen is een belangrijk uitgangspunt dat mensen elkaar kunnen ontmoeten, naast een veilige leefomgeving en een balans met het “groen” in onze gemeente.

Ouder-Amstel is een mix van grootstedelijk gebied en landelijk gebied met een andere identiteit dan voorheen. De enorme groei van inwoners en woningen betekenen meer “stedelijk” gebied binnen de gemeente dan vroeger. De grootste concentratie van woningen en inwoners ligt in het gebied van en rondom De Nieuwe Kern.

De gemeente heeft invulling gegeven aan deze ontwikkeling door het creëren van voorzieningen, detailhandel, het regelen van de bereikbaarheid etc. waarbij een balans is gevonden met de voorzieningen in de overige leefgebieden en het landschap van onze gemeente.



12 | Deel 3 Ambities voor de toekomst





De inwoners van de verschillende leefgebieden hebben behoefte aan ontmoeting en verbinding binnen hun eigen leefgebied. Zij hechten aan het eigen karakter van hun woon- en leefomgeving en willen elkaar kennen en ontmoeten. De komst van nieuwe inwoners brengt kansen met zich mee; zij brengen nieuwe ideeën en een nieuwe dynamiek binnen onze gemeente. De gemeente stimuleert de interactie tussen de huidige en nieuwe inwoners.

Het afgelopen jaar zien we weer een stijging van de tevredenheid over de woning, waar we de voorgaande jaren een lichte daling van de tevredenheid over woning en buurt zagen. De gemeente vindt het belangrijk dat inwoners tevreden zijn met hun woonomgeving. Sociale cohesie vormt hierbij een belangrijk aspect. Voldoende ontmoetingsmogelijkheden voor haar inwoners ter behoud en bevordering van de sociale cohesie. Inwoners kennen elkaar, zoeken elkaar op en zorgen voor elkaar. Per wijk/buurt vraagt dit om een andere benadering. Bestaande wijken vragen een andere aanpak dan nieuwe wijken waarin (bijna) iedereen elkaar nog niet kent.

Nieuwe wijken zijn vaak actief in ontmoeting en contact omdat sprake is van veel nieuwe inwoners die elkaar nog niet kennen. De gemeente wil dan ook de verbinding tussen de inwoners van de verschillende leefgebieden en wijken bevorderen. Het eigen initiatief van de inwoners om ontmoetingsplaatsen of activiteiten daartoe te creëren wordt gestimuleerd.

Woonmogelijkheden voor jong en oud speerpunt bij nieuwe ontwikkelingen

Balans tussen voorzieningen in de verschillende leefgebieden

Bevorderen sociale cohesie op wijk - en buurniveau door middel van het stimuleren en faciliteren van initiatieven hiertoe



Uitbreiding (bebouwing)

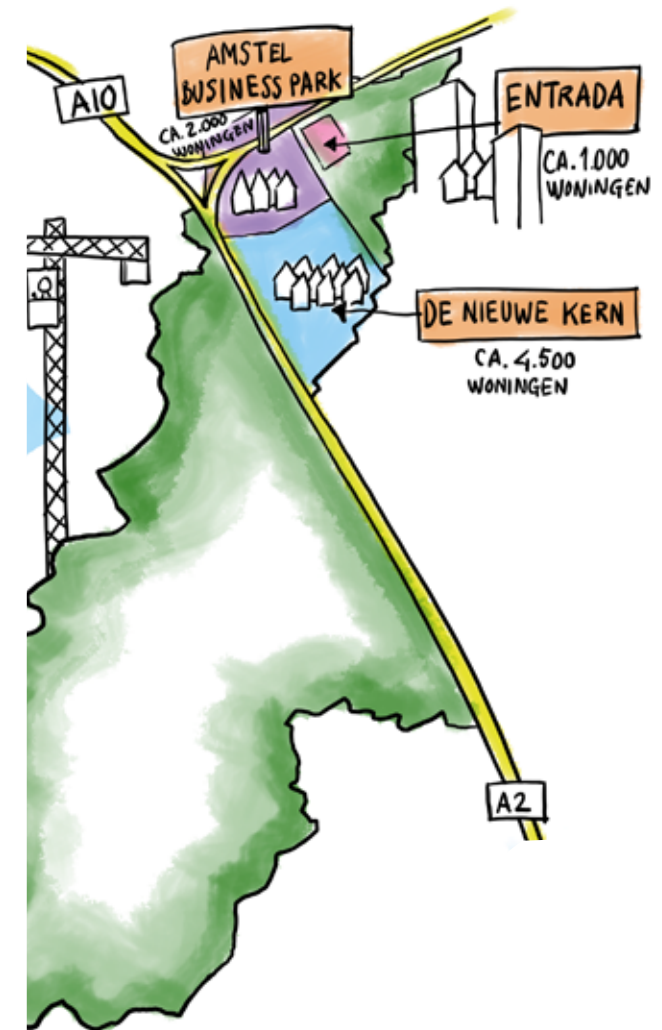
De gemeente Ouder-Amstel herbergt niet alleen landelijk gebied en twee woongebieden Duivendrecht en Ouderkerk aan de Amstel, maar ook stedelijk gebied. Het gebied tussen metrostation Overamstel (in het noorden) en de Johan Cruijff Arena (in het zuiden) valt onder de gemeente Ouder-Amstel en is, net als een deel van Diemen, onderdeel van het stedelijk weefsel van Amsterdam.

Tussen station Amstel (in het noorden) en het AMC (in het zuiden) heeft gebiedsontwikkeling in 2030 voor grote veranderingen gezorgd. Veel bedrijven hebben plaats gemaakt voor met name woningen waardoor er een heel andere dynamiek is ontstaan.

Het stedelijk gebied van Ouder-Amstel heeft in 2030 deze verandering voor een groot deel doorgemaakt. Het gebied dat in 2018 nog vooral bestond uit werken en recreatie, is getransformeerd naar een gemengd stedelijk gebied voor wonen en werken.

Het stedelijk gebied heeft daarmee een geheel eigen en andere dynamiek ten opzichte van de leefgebieden Duivendrecht en Ouderkerk aan de Amstel. De beschreven gebiedsontwikkeling, bestaat voor Ouder-Amstel uit de projectgebieden De Nieuwe Kern en Amstel Business Park Zuid. Deze gebiedsontwikkeling zorgt voor een forse uitbreiding met nieuwe woningen en daarmee neemt ook het aantal inwoners en voorzieningen toe. De gebiedsontwikkeling is (grotendeels) gerealiseerd in 2030 en kent vanwege haar afwijkende en veelomvattende eigen karakter een eigen participatieproces.

De uitdaging voor deze gebiedsontwikkeling is te zorgen voor een goede verbinding met de leefgebieden Duivendrecht en Ouderkerk aan de Amstel en met de gebieden in de gemeente Amsterdam.





Amstel Business Park Zuid

De aanwezigheid van bedrijven en banen in de stad is essentieel voor een duurzame en economisch vitale stad: de lijnen zijn kort, zowel in tijd als in afstand.

Werken is en blijft daarom de kern van het Amstel Business Park Zuid, voor het deel ten zuiden van de A10. In 2030 is het Amstel Business Park Zuid echter getransformeerd van klassiek bedrijventerrein naar een werkstad. De werkstad staat voor functies die onderdeel zijn van de stedelijke economie: toelevering aan bedrijven in het centrum van Amsterdam, creatieve industrie, dienstverlening. Binnen de werkstad heeft intensivering van het ruimtegebruik plaatsgevonden, zijn er meer ontmoetingsmogelijkheden, is er een hogere ruimtelijke kwaliteit en is er menging met andere functies zoals horeca, hotel, recreatie en ten noorden van de A10 ook wonen. Daardoor is een meer stedelijke werkomgeving ontstaan die aantrekkelijker, veiliger en duurzamer is.

De deelgebieden Weespertrekvaart en Entrada zijn als onderdeel van het Amstel Business Park Zuid van werkgebieden met voornamelijk kantoren getransformeerd naar gemengd stedelijke gebieden met voornamelijk wonen. Vooral op Entrada is wonen de hoofdmoot.

De Nieuwe Kern

In tegenstelling tot het Amstel Business Park Zuid, waarvan een flink deel ook in 2030 is behouden, heeft De Nieuwe Kern een grote verandering ondergaan. Functies hebben plaats gemaakt voor een andere invulling en ruimtelijke structuren zijn aangepast. De Nieuwe Kern is veranderd van een vrij extensief gebied met voornamelijk recreatie naar een gemengd stedelijk gebied met voornamelijk wonen.

Naast het wonen hebben ook bedrijven (waaronder kantoren), sport, hotels, en andere voorzieningen een plek gekregen in De Nieuwe Kern.

Deze menging op grote schaal is mogelijk vanwege de ligging van De Nieuwe Kern aan de zuidkant van de Amsterdam, vlakbij de Zuidas, de ArenAPoort en Schiphol. Daardoor heeft De Nieuwe Kern een groot stedelijke wervingskracht.

Grootstedelijke functies (voornamelijk kantoren en hotels) concentreren zich rondom OV knooppunt station Duivendrecht en nabij de Arenapoort in verband met de bereikbaarheid en de reeds daar aanwezige functies met station Bijlmer ArenA als OV- hub. In het centrum



van De Nieuwe Kern is een gemengde woonwijk ontstaan met voorzieningen waarin door verscheidenheid aan type woningen verschillende doelgroepen huisvesting hebben gevonden.

In 2030 bevindt het grootste aantal inwoners van de gemeente zich in bovenstaande gebieden.

Gebieden die zich kenmerken door grootstedelijkheid met veel verschillende functies. Het verschillende karakter van de leefgebieden binnen de gemeente maakt dat integraal naar de ontwikkeling van de gemeente gekeken moet worden. De ontwikkeling van deze nieuwe gebieden is goed afgestemd op de bestaande structuren. Er is een passend volwaardig aanbod van voorzieningen beschikbaar voor de hele gemeente. Deze bieden werkgelegenheid, mogelijkheden voor ontmoeting, verblijf, sport en ontspanning en hebben een aantrekkende werking op inwoners van onze gemeente maar ook voor daarbuiten. Hierbij wordt geen afbreuk gedaan aan het voorzieningenniveau in de overige leefgebieden.

***Passend, volwaardig en aantrekkelijk
voorzieningenniveau
voor inwoners en bezoekers***





Democratie en participatie

De gemeente wil flexibel inspelen op de veranderende samenleving en meer mogelijkheden bieden voor zelfregulering en zelfinitiatief. De korte lijnen (de verbinding) tussen gemeente en inwoner vinden we belangrijk en willen we in stand houden. Belangrijk blijft om de gemeentelijke plannen participatief tot stand te laten komen. Beleids- en planvorming zonder daarbij de inwoners te betrekken is niet meer van deze tijd. De afgelopen jaren zijn hier behoorlijk wat stappen in gezet maar deze ontwikkeling wil de gemeente Ouder-Amstel verder uitbouwen waarbij met name raadplegen + en co-creatie verder doorontwikkeld worden. Het blijft een uitdaging om voldoende inwoners bij de gemeentelijke besluitvorming te betrekken en de gemeente wil daarbij blijven vernieuwen en naar nieuwe wegen zoeken om dit mogelijk te maken en nodigt haar inwoners ook van harte uit om daarin mee te denken. Met name het meer betrekken van jongeren bij de gemeentelijke besluitvorming is een belangrijke ambitie van de gemeente.

De visiegroep inwoners die mee heeft gedacht in de totstandkoming van deze visie vormde een geslaagde wijze van inwoners betrokkenheid en biedt daarmee een goede basis om verder uit te bouwen. Participatie door middel van de verschillende belangengroepen blijft de gemeente op structurele wijze continueren.

De gemeentelijke organisatie is meegegroeid met de ontwikkeling naar een meer zelfredzame samenleving. De organisatie is toegerust voor de gemeente van 2030 en is in staat flexibel te opereren en continu in dialoog met de inwoners. Uitgangspunt hierbij is: zeggen wat je doet en doen wat je zegt!

In haar dienstverlening is de gemeente meegegaan met technologische ontwikkelingen maar houdt ook rekening met generaties die andere behoeften hebben en diegenen die meer ondersteuning en hulp nodig hebben. In de dienstverlening wordt aansluiting gevonden bij het wijk- en buurtniveau; dienstverlening wordt dichtbij de inwoners georganiseerd. Regels zijn en blijven nodig om sturend in de samenleving te kunnen optreden. In de ontwikkeling naar een zelfredzame samenleving is het belangrijk om ruimte te geven aan inwoners. De gemeente spant zich dan ook in om, daar waar mogelijk, met minder regels te sturen.

***Dienstverlening op maat en dichtbij de inwoner
Doorontwikkeling participatie, waaronder vergroten jongerenparticipatie
Minder regels; meer mogelijkheden voor zelfregulering en zelfinitiatief***



Er zijn voor elkaar

Ouder-Amstel kent een inclusieve samenleving: iedereen is in staat of wordt in staat gesteld mee te doen, ieder op zijn of haar manier. De inwoners van 2030 zijn er voor elkaar en zorgen voor zichzelf en voor elkaar. Inwoners, van jong tot ouder willen zelf vorm geven aan hun leven en daar spelen wij als gemeente op in. Dit geldt zowel op het gebied van zorg en onderwijs maar ook op terreinen als sport, cultuur en ontmoeting.

De gemeente spant zich in voor voldoende basisvoorzieningen binnen de gemeente en voor voldoende regionale voorzieningen in de nabijheid van de gemeente.

De voorzieningen zijn passend bij de bevolkingsopbouw en bij de ontwikkeling daarvan wordt gekeken naar de mogelijkheid van combinatie van voorzieningen. Hiermee kan flexibel worden ingespeeld op de snel veranderende samenleving, kan efficiënt gebruik worden gemaakt van ruimte en kan goed worden ingespeeld op de behoefte. De gemeente faciliteert deze zelfredzaamheid zoveel mogelijk, maar biedt ook een vangnet voor die inwoners die niet in staat zijn zichzelf te redden dan wel niet over een netwerk beschikken dat deze ondersteuning voor hen kan bieden.

Op het gebied van onderwijs en kinderopvang is de ontwikkeling van integrale kindcentra verder uitgebouwd. Scholen en kinderopvang sluiten naadloos aan bij de veranderende samenleving waarin een groter beroep wordt gedaan op deze voorzieningen. Zij vormen de spil van de wijken en buurten en bieden ook mogelijkheden voor ander gebruik. In het onderwijs wordt aandacht besteed aan de positie en het werk van de vrijwilligers in de samenleving om hiermee ook de jongeren bewust te maken van het belang van vrijwilligerswerk voor de samenleving.

Ook het bevorderen van het bewustzijn over de verantwoordelijkheid voor de eigen leefomgeving krijgt een plek in het onderwijs. Dit komt ten goede aan de leefbaarheid van het Ouder-Amstel van 2030.

***Zelfredzaamheid uitgangspunt en vangnet voor hen die dat nodig hebben
Inspanning voor voldoende basisvoorzieningen voor zorg en onderwijs in
gemeente en regio***

***Multifunctioneel gebruik van voorzieningen voor zorg en onderwijs
In educatie aandacht voor vrijwilligerswerk en omgevingsbewustzijn***





Regio en gemeente

Ouder-Amstel is in staat krachtig haar ambities te verwezenlijken. Ouder-Amstel is een bruisende gemeente binnen de regio Amstelland-Meerlanden, gebruik makend van haar diverse en unieke/ onderscheidende karakter. Hierbij vormt onze omgeving, de regio en de stad Amsterdam, geen bedreiging maar biedt volop kansen. Ouder-Amstel kan immers niet los gezien worden van de regio.

Ouder-Amstel wil actief inspelen op wat de stad en de omgeving nodig hebben en waarin Ouder-Amstel kan voorzien, o.a. op het gebied van economie maar ook op het gebied van toerisme. Samenwerking binnen o.a. Amstelland-Meerlanden, de Metropoolregio Amsterdam (MRA) (zie kader hieronder) en de Vervoerregio biedt die kansen en mogelijkheden om de ambities van de gemeente Ouder-Amstel te verwezenlijken waartoe de gemeente zonder deze samenwerking niet in staat zou zijn.

De Metropoolregio Amsterdam is het samenwerkingsverband van de provincies Noord-Holland en Flevoland, 33 gemeenten en de Vervoerregio Amsterdam. Elke gemeente en deelregio brengt kwaliteiten in die het totaal versterken. De kracht van de MRA is de diversiteit, zowel economisch, stedelijk als landschappelijk. De metropoolregio omvat een gevarieerd gebied en strekt zich uit van IJmuiden tot Lelystad en van Purmerend tot de Haarlemmermeer. De regio beschikt onder meer over twee luchthavens, zeehavens, het financiële centrum van Nederland, de bloemenveiling van Aalsmeer, Media Valley en clusters van creatieve bedrijven. Daarnaast kenmerkt de regio zich door tal van aantrekkelijke historische steden en een grote landschappelijke variëteit.

De Metropoolregio Amsterdam behoort tot de Europese top vijf van economisch sterke regio's en heeft begin 2016 een agenda opgesteld voor de toekomst. Prioriteit heeft het aanjagen van de economie, het verbeteren van de bereikbaarheid en het bouwen van woningen. Dit laatste is extra urgent vanwege de populariteit van de metropoolregio onder woningzoekenden. Op economisch gebied wil de MRA een voortrekkersrol vervullen in de kennis- en circulaire economie. Duurzaamheid staat eveneens hoog op de actielijst. Hetzelfde geldt voor het versterken van de landschappelijke elementen, met aandacht voor het uitbreiden van zowel de recreatiemogelijkheden als de natuurbeleving. (www.metropoolregio.nl)



De ligging binnen de MRA en de dynamiek hiervan biedt kansen voor Ouder-Amstel en voor het benutten van die kansen kunnen we gebruik maken van de kracht van de regionale samenwerking. De gemeente Ouder-Amstel wil zich enerzijds onderscheiden in de regio met de verscheidenheid die zij te bieden heeft: een unieke combinatie van grootstedelijke voorzieningen met een landelijke uitstraling. Anderzijds heeft Ouder-Amstel de regio nodig voor de ontwikkeling van de gemeente en wat zij wil en kan bieden aan haar inwoners.

Verbinding staat centraal bij de samenwerking en de positie van Ouder-Amstel in de regio. De gemeente zoekt de samenwerking als het toegevoegde waarde heeft voor de gemeente en daar waar het voor de gemeente, maar ook voor de ontwikkeling van de regio kansen en mogelijkheden biedt. Hierbij willen we pro-actief en “aan de voorkant” regie voeren op de regionale samenwerking om daarmee de belangen van de gemeente Ouder-Amstel goed te kunnen behartigen. Ouder-Amstel kiest de vorm van samenwerking die het meest optimaal is voor het bereiken van de doelstellingen die zij voor ogen heeft. Ouder-Amstel onderscheidt zich in de regio door haar unieke en diverse karakter.

Gemeente Ouder-Amstel kan krachtig haar ambities verwezenlijken

Regionale samenwerking bij toegevoegde waarde





Afstanden

In 2030 is het belang van een goede fysieke verbinding met de regio nog steeds aanwezig. Differentiatie per leefgebied is hierbij mogelijk.

Goede openbaar vervoervoorzieningen zijn hiervoor essentieel. De gemeente zet zich in voor goede openbaarvervoerverbindingen met de regio. Het openbaar vervoer is up-to-date en past bij de tijd.

De toegankelijkheid van het openbaar vervoer wordt bevorderd door het creëren van faciliteiten. Hierbij kan worden gedacht aan parkeermogelijkheden bij het openbaar vervoer, voorzieningen voor minder validen e.d.

Naast goede verbinding met de regio is ook een goede verbinding tussen de verschillende leefgebieden belangrijk voor een goede doorstroming van het verkeer maar ook voor de ontmoetingen tussen de inwoners. De gemeente vindt het belangrijk dat er veilige fietspaden zijn. Door middel van goede fietsverbindingen zijn de verschillende leefgebieden van de gemeente goed bereikbaar, is ook de regio makkelijk toegankelijk en wordt de beweging bevorderd. Elektrisch (fiets) verkeer wordt, vanuit het oogpunt van duurzaamheid, gestimuleerd.

In 2030 is er voldoende parkeergelegenheid voor inwoners en bezoekers. Voorzieningen die de afgelopen jaren zijn gecreëerd om de parkeerproblematiek op te lossen worden ook voor andere doeleinden ingezet, indien er geen behoefte meer bestaat aan parkeerruimte als gevolg van een wijziging in het autogebruik.

Goede fysieke verbindingen met de regio en binnen de gemeente

Goed en veilig toekomstbestendig fietsnetwerk



Milieu en duurzaamheid

Duurzaamheid is een belangrijk thema en in 2030 wordt nog meer de verbinding gelegd tussen duurzaamheid en de andere ontwikkelingen c.q. thema's in de gemeente. Bij nieuwbouw zijn en worden de volgende uitgangspunten gehanteerd: energie-neutraal en gas loos, toekomstbestendig en innovatief.

Deze uitgangspunten worden ook gehanteerd bij mogelijke zelfbouw. Er wordt meer energie opgewekt met zon en wind. We werken toe naar een aardgasvrij Ouder-Amstel in 2040-2050. Een energie neutrale gemeente in uiterlijk 2040 is het uitgangspunt.

Naast de doelstellingen voor nieuwbouw is onze inzet gericht op energiebesparing en duurzame energieopwekking in bestaande bebouwde omgeving. Circulair bouwen en inrichten is het uitgangspunt.

De doelstellingen op het gebied van afvalscheiding (75% bronsscheiding en 100 kilo restafval per inwoner zijn tussen 2020 en 2025 gehaald. Initiatieven op het gebied van duurzaamheid worden door de gemeente met voorrang gefaciliteerd.

Weg- en vliegverkeer bieden ons mogelijkheden om te reizen en de verbinding te zoeken met andere culturen en de regio maar zijn ook noodzakelijk voor ons woon-werk verkeer en daarmee voor de werkgelegenheid. Dit heeft effect op onze luchtkwaliteit en brengt geluidsoverlast met zich mee. Hier ontkomen we niet aan in deze regio maar er moet sprake zijn van een goede balans. De gemeente agendaert deze thema's binnen de regionale samenwerkingsverbanden om gezamenlijk met andere gemeenten maatregelen op deze onderwerpen te stimuleren.

***Duurzaamheid centraal thema bij ontwikkelingen;
initiatieven worden gestimuleerd***

Energie neutrale gemeente in 2040

***Bewaken balans tussen voordelen weg- en vliegverkeer
en effecten daarvan en maatregelen om overlast te beperken stimuleren***



Sport en cultuur

Bewegen blijft belangrijk voor de gezondheid in het algemeen maar ook om het toenemende overgewicht een halt toe te roepen. De gemeente Ouder-Amstel wil de beweging van haar inwoners bevorderen. De sportverenigingen nemen hierbij een belangrijke plaats in, anno 2018 maar ook in 2030. De verenigingscultuur is belangrijk voor Ouder-Amstel. De verenigingen vormen immers een belangrijke schakel in de sportbeoefening door inwoners, maar hebben ook een belangrijke functie bij de verbinding. De vrijwilligers zijn hierbij onmisbaar; zij houden de verenigingen draaiende.

Continuïteit van de inzet van vrijwilligers is een belangrijke voorwaarde voor het voortbestaan van de verenigingen. Vergrijzing en woonmogelijkheden hebben invloed op het aantal beschikbare vrijwilligers. De gemeente faciliteert de verenigingen ten aanzien van de inzet van vrijwilligers, waar mogelijk, bijvoorbeeld door te kijken naar uitbreiding van gebruiksmogelijkheden van de voorzieningen, het bevorderen van de samenwerking tussen de verenigingen en het stimuleren van de inzet van vrijwilligers.

De gemeente ondersteunt de ontwikkelingen van sportvoorzieningen die voorzien in een brede behoefte bij de inwoners. Minder daadkrachtige inwoners worden financieel ondersteund door de gemeente om ook voor hen sportbeoefening (en daarmee beweging) mogelijk te maken. Tegelijkertijd wil de gemeente ook mogelijkheden bieden voor degenen die meer voelen voor laagdrempelige individuele sportbeoefening. De gemeente faciliteert initiatieven die ten doel hebben sportvoorzieningen in de openbare ruimte te creëren, zowel voor ouderen als voor jongeren.

Op cultureel gebied heeft Ouder-Amstel veel te bieden. Het historisch erfgoed biedt mogelijkheden voor het aantrekken van bezoekers en dient gekoesterd te worden. Het museum en Beth Haim zijn mooie voorbeelden van de historie die Ouder-Amstel te bieden heeft.

Kunstenaars hebben een plek waar ze hun creativiteit gezamenlijk kunnen beoefenen en elkaar kunnen ontmoeten. Dit biedt ook mogelijkheden voor kunstenaars uit de regio.

Er worden mogelijkheden gecreëerd voor culturele activiteiten met een regionale uitstraling. Hier wordt ook gekeken naar het gebruik maken van bestaande voorzie-

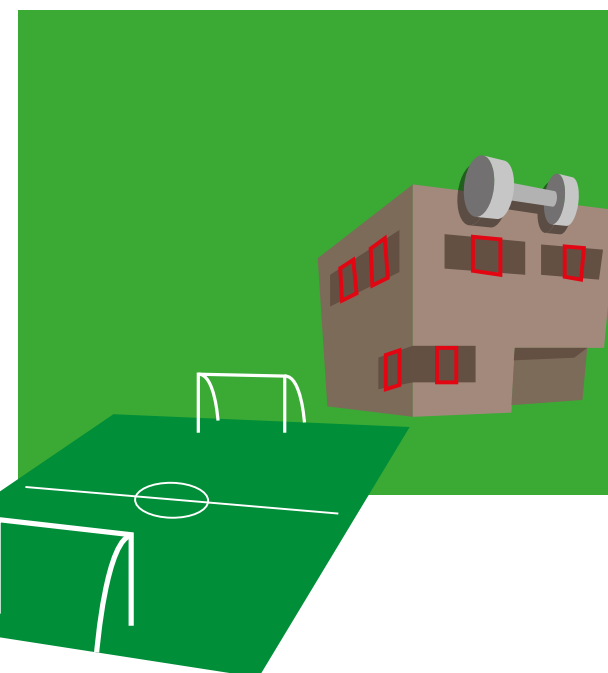
ningen die niet meer voor hun oorspronkelijke doel gebruikt kunnen worden.

We willen mogelijkheden creëren voor ontmoeting, zowel voor de jongere als de oudere leeftijdscategorieën. Hierbij wordt vooral ook gekeken naar reeds bestaande voorzieningen.

Bevorderen beweging/gezonde leefstijl en stimuleren en faciliteren collectieve en individuele sportvoorzieningen

Faciliteren van de inzet van en aandacht voor vrijwilligers

Behoud cultureel erfgoed en bieden van culturele mogelijkheden voor jong en oud



Toerisme

Toerisme is belangrijk voor de lokale economie en biedt een uitgelezen kans om het unieke karakter van Ouder-Amstel aan bezoekers te tonen. Er komen meer voorzieningen voor toeristen om langere tijd in onze gemeente te verblijven. Ook voorzieningen voor “short stay” worden gecreëerd vanwege de toenemende behoefte. Het cultureel erfgoed van Ouder-Amstel wordt goed onderhouden en vormt met de rijke historie van Ouder-Amstel een belangrijke spil van de toeristische aantrekkingskracht als plek aan het water.

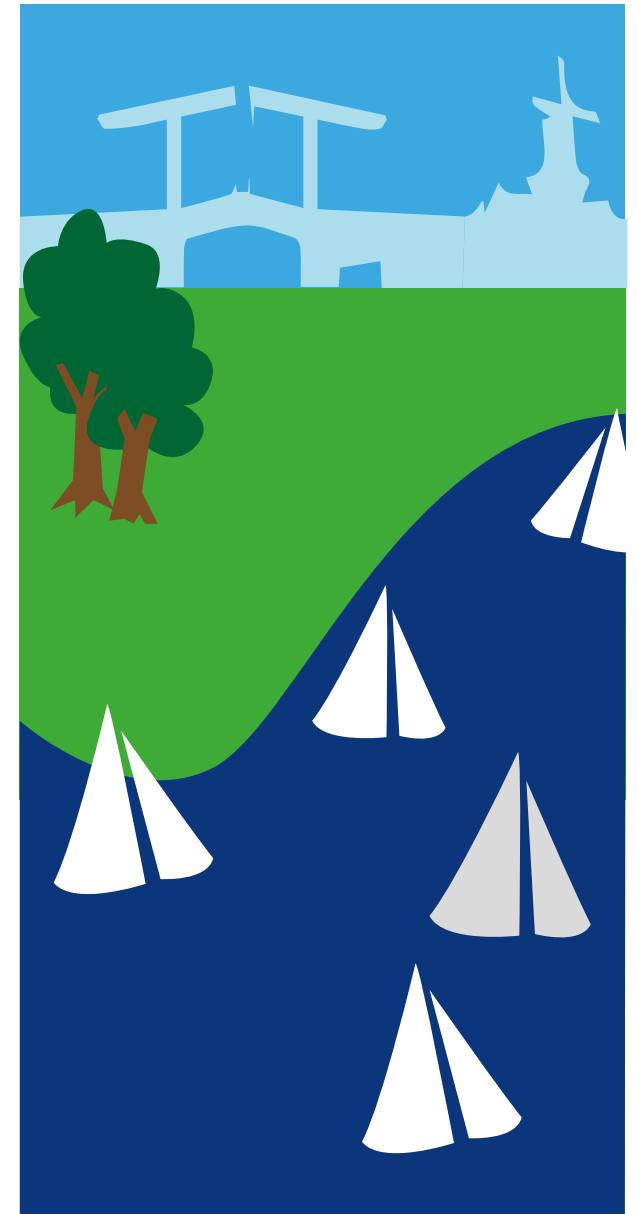
Het veilige en uitgebreide fietsnetwerk maar ook de Amstel vormen de spil in de bereikbaarheid van de gemeente voor bezoekers. De gemeente Ouder-Amstel wil ruimte bieden voor een gevarieerd aanbod aan activiteiten c.q. evenementen met voor “elk wat wils” voor eigen inwoners maar ook met regionale aantrekkingskracht. Ook het groene karakter van de gemeente vormt een belangrijke trekpleister voor de eigen inwoners maar ook voor bezoekers. Hierbij wordt het evenwicht tussen de natuur en de bezoeker goed bewaakt.

Het levendige centrum Ouderkerk aan de Amstel, het weidjespark in Duivendrecht, de groene uitstraling van De Ronde Hoep en het nieuwe gemengd stedelijk gebied tussen metrostation Overamstel en de Johan Cruijff Arena vormen vanwege hun unieke en diverse karakter belangrijke trekpleisters voor de inwoners en bezoekers.

Historie en groen als regionale toeristische trekpleisters

Voorzieningen voor kort -en middellang verblijf

Historie en groen als regionale toeristische trekpleisters



Economie en innovatie

De digitale economie heeft zich nog verder ontwikkeld in 2030 en veel inwoners doen hun inkopen digitaal. Voor de basisbehoeften kan je nog steeds terecht in Ouder-Amstel. Er is sprake van een gezonde economische detailhandel structuur, waarbij de 24-uurs economie steeds meer eisen gaat stellen aan infrastructuur en flexibiliteit.

De gemeente wil hierin faciliteren door o.a. tijdelijke winkels, de zogenaamde pop-up stores mogelijk te maken binnen de kernen. Dit komt tegemoet aan de flexibiliteit die de economische ontwikkeling van ons vraagt.

Met de realisatie van het Centrumplan Ouderkerk aan de Amstel is het Kampje verandert in het bruisende hart van Ouderkerk.

Bedrijvigheid, levendigheid en plezier komen hier bij elkaar. Dit centrum van Ouderkerk is het visitekaartje voor de lokale economie, een ontmoetingsplek voor inwoners en een trekpleister voor bezoekers. Het centrum van Duivendrecht is, net als het centrum van Ouderkerk, een ontmoetingsplaats voor inwoners en heeft een levendig karakter. De gemeente stimuleert voldoende diversiteit in aanbod en werkgelegenheid door de plaatselijke detailhandel. Ook in de andere leefgebieden zijn voldoende voorzieningen en ontmoetingsmogelijkheden voor inwoners en bezoekers.

Grotere bedrijven vestigen zich in onze gemeente vanwege de gunstige ligging en goede bereikbaarheid. Macro en micro vormen hierbij een goede balans. Hierbij wordt een goed evenwicht gezocht met eventuele consequenties voor de leefomgeving. De gemeente heeft een stimulerende en faciliterende rol.

De gemeente wil graag onderscheidend zijn en wil dat ook tot uiting laten komen door innovatieve bedrijven binnen haar gemeentegrenzen mogelijkheden te geven. Ook de gemeente wil graag nieuwe technologie inzetten op de verschillende thema's zoals in deze visie beschreven. De wisselwerking met het bedrijfsleven maar ook binnen de regio is daarvoor essentieel.

Met name in de leefgebieden, maar ook daarbuiten is voldoende horeca aanwezig voor de eigen inwoners maar ook voor bezoekers vanuit de regio en daarbuiten. Zoals gezegd houden de aanwezigheid van deze voorzieningen Ouder-Amstel levendig en dynamisch.

Ook buiten de leefgebieden is genoeg te beleven, voor eigen inwoners en voor bezoekers. De balans met het groen is hierbij een belangrijke randvoorwaarde.

25 | Deel 3 Ambities voor de toekomst

De samenwerkingsverbanden waarin de ondernemers zijn vertegenwoordigd vormen een belangrijke gesprekspartner voor de gemeente om de gewenste economische voorzieningen te bieden. Deze voorzieningen en de combinatie van wonen en werken in onze gemeente is een belangrijk uitgangspunt om de gewenste (economische) dynamiek vast te houden.

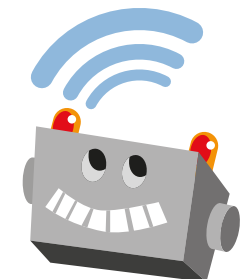
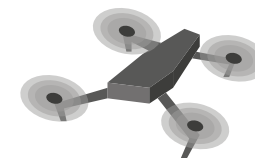
De economische groei zet zich naar verwachting door en het is belangrijk voor Ouder-Amstel om hier optimaal gebruik van te maken. Economische samenwerking met lokale partners en in de regio is hierbij essentieel.

Flexibele economische bedrijvigheid

Basisvoorzieningen en ruimte voor innovatieve (grote) bedrijven

Voldoende horecavoorzieningen

Economische innovatieve samenwerking met lokale partners en in de regio



Landelijkheid en ruimtelijke ontwikkeling

Ouder-Amstel vormt een unieke combinatie van rust en dynamiek. De gemeente wil ervoor zorgen dat de groene gebieden van de gemeente in stand blijven om daarmee een goed evenwicht te bieden aan haar inwoners tussen enerzijds het grootstedelijk gebied en uitbreiding en anderzijds de behoefte aan rust en ruimte.

De transformatieopgave (woningbouwontwikkeling, gekoppeld aan andere doelstellingen zoals bv. de energietransitie en behoud van groen) wordt integraal benaderd. De focus ligt op een bereikbare, leefbare en toekomstbestendige gemeente waarbij de kwaliteit van het landschap behouden blijft en in balans is met de grootstedelijkheid, dynamiek en ruimtelijk-economische groei.

“Het groen” is belangrijk voor onze gemeente. Daarnaast willen we woningen bouwen om te voorzien in de lokale en regionale woningbehoefte. Dit vraagt om een goede balans zodat Ouder-Amstel een leefbare gemeente is en blijft. De rust en de ruimte binnen Ouder-Amstel worden gewaardeerd en die worden dan ook zoveel mogelijk gewaarborgd. In de (nieuwbouw)woonwijken is het groene karakter van de gemeente in verschillende vormen terug te vinden. Het bestaande groen blijft zoveel mogelijk behouden. Bij het verwijderen van groen wordt dit zoveel mogelijk gecompenseerd, bijvoorbeeld in de vorm van her planten. De balans tussen groen en bebouwing wordt bewaakt. Daar waar mogelijk wordt nieuw groen aangebracht. Inwoners worden gestimuleerd groen in hun woonomgeving aan te brengen.

Inwoners moeten zich veilig voelen in het Ouder-Amstel van nu maar ook in de toekomst. Naast de structurele aandacht voor veiligheid en handhaving voor de inwoners en in het verkeer is veiligheid ook een belangrijk aandachtspunt bij de inrichting van woonwijken en de openbare ruimte.

Landbouw: De agrarische sector is toekomst gericht, en blijft de drager van het open poldergebied. Zij moet zich op een bedrijfseconomisch duurzame en moderne manier kunnen ontwikkelen.

De landbouw maakt gebruik van de mogelijkheden die het landschap, de grootstedelijkheid en het toerisme bieden. Bij nieuwe ontwikkelingen op dit terrein wordt de sector nadrukkelijk betrokken. Innovatie wordt gestimuleerd.

De weidevogelstand en de biodiversiteit in de polders blijft zoveel mogelijk op peil.

Zoveel mogelijk groen behouden

Behoud balans tussen landschap en grootstedelijkheid

Toekomstgerichte innovatieve landbouwsector



Participatie en communicatie

Een toekomstvisie kan niet tot stand komen zonder de inwoners van de gemeente. Er is, op basis van een aantal criteria¹⁰, een aantal inwoners geselecteerd en voorgedragen door raadsleden, om deel uit te gaan maken van een zogenaamde visiegroep inwoners. Deze visiegroep heeft het gehele proces meegedaan en meegedacht zowel op de inhoud van de visie als op het proces. Een waardevolle bijdrage met veel enthousiaste inzet.

Ook heeft een visiegroep raad, met van elke partij 1 vertegenwoordiger, enthousiast meegedacht en meegedaan in de totstandkoming van de visie.

In het proces van de totstandkoming van de visie is gebruik gemaakt van een variatie aan communicatiemiddelen: bijeenkomsten, website, filmpjes, enquête, persoonlijk gesprek, acteurs, weekblad. Een chronologisch overzicht van het visieproces en de participatiestappen daarbinnen is opgenomen in bijlage 2.

Uitvoering visie

Het is hierboven reeds aangegeven, de samenleving verandert snel. Daarom is het noodzakelijk deze visie regelmatig te beschouwen op actualiteit en zo nodig te actualiseren om daarmee nog beter

voorbereid te zijn op de toekomst. Ter uitvoering van de visie is of wordt beleid ontwikkeld. Diverse beleidsnota's, visies en een omgevingsvisie/omgevingsplan worden ontwikkeld om de ambities van deze visie concreet vorm te geven.

Deze toekomstvisie en de participatieve wijze van totstandkoming daarvan vormt het richtinggevende kader voor de Omgevingsvisie¹¹ waarin de visie van de gemeente op de fysieke leefomgeving wordt vastgelegd.

¹⁰ - Kritisch meegedacht in participatieprocessen

- Verschillende leeftijden
- Diversiteit
- Vertegenwoordigers uit alle kernen van de gemeente
- Op afstand van de politieke inhoudelijke discussie
- Niet afkomstig uit een belangengroepering

¹¹ Rijk, provincies en gemeenten stellen ieder een omgevingsvisie op een strategische visie voor de lange termijn voor de gehele fysieke leefomgeving.

De omgevingsvisie heeft betrekking op alle terreinen van de leefomgeving. Een omgevingsvisie gaat in op de samenhang tussen ruimte, water, milieu, natuur, landschap, verkeer en vervoer, infrastructuur en cultureel erfgoed. (website aan de slag met de Omgevingswet)



Bijlage 1

Samenvatting rapport Nederland in 2030 en 2050: twee referentiescenario's

In de toekomstverkenning welvaart en leefomgeving (WLO) worden twee referentiescenario's ontwikkeld: Hoog en Laag. Scenario Hoog combineert een hoge economische groei van 2 procent per jaar met een relatief sterke bevolkingsaanwas. En in scenario Laag gaat een gematigde economische groei van 1 procent per jaar samen met een beperkte demografische ontwikkeling. Deze referentiescenario's zijn beleidsarm ingevuld. Ze bieden daardoor een inzicht in toekomstige knelpunten en kansen en vormen zo een kader om na te denken over (toekomstig) beleid.

Hieronder een korte samenvatting van de zes thema's.

Demografie

Vergrijzing is een van de belangrijkste demografische ontwikkelingen in de toekomst. Nu is nog één op de zes Nederlanders ouder dan 65 jaar; in 2050 geldt dat voor één op de vier. Als de bevolking van Nederland nog toeneemt, komt dat vooral doordat er meer migranten binnenkomen dan dat er mensen het land verlaten. Meer immigranten betekent ook dat er meer kinderen worden geboren. Het migratiesaldo is echter een zeer onzekere factor. In scenario Hoog zal de bevolking de komende decennia nog blijven groeien dankzij het positieve migratiesaldo: in 2050 wonen in Nederland ruim 2 miljoen meer mensen dan nu. In Laag is het migratiesaldo en de natuurlijke aanwas kleiner en zal de bevolking na 2030 krimpen.

Macro-economie

De Nederlandse economie lijkt veerkrachtig genoeg om op termijn weer evenwichtig te groeien. De ontwikkeling van de arbeidsproductiviteit keert dan terug naar waardes van voor de crisis, afhankelijk van variatie in technologische en internationale ontwikkelingen. Maar zelfs in het scenario Hoog zal de groei vanwege demografische ontwikkelingen achterblijven bij wat we in de afgelopen decennia hebben gezien. Weliswaar heeft de verhoging van de pensioenleeftijd een positief effect op de potentiële beroepsbevolking, maar dat is op termijn onvoldoende om het drukkende effect van lagere bevolkingsgroei en vergrijzing te compenseren.

Regionalisering en verstedelijking

Er zijn goede argumenten om te veronderstellen dat de steden in de toekomst blijven groeien. Niet alleen omdat de trek naar de stad doorzet, maar ook doordat de bevolking in de Randstad en andere steden relatief jong is, en kinderen krijgt. In scenario Hoog, waarin sprake is van een relatief sterke concentratie, groeit de bevolking in de Randstad anderhalf keer zo hard als de totale Nederlandse bevolking. In regio's in Limburg, Zeeland en Groningen treedt er bevolkingskrimp op. Het is ook denkbaar dat de trek naar de stad afzwakt en op termijn kan omdraaien. In het scenario Laag, met een afzwakkende concentratie, daalt de bevolking in acht van de twaalf provincies. De provincies Zeeland, Limburg en Drenthe krijgen dan te maken met een bevolkingskrimp van meer dan 10 procent tussen 2012 en 2050. Groei is met andere woorden in de meeste delen van het land geen vanzelfsprekendheid meer. Omdat huishoudens kleiner worden, zal het aantal huishoudens in de meeste regio's nog wel toenemen.

Mobiliteit

Nederlanders leggen steeds meer kilometers af. In de auto, maar ook met het openbaar vervoer en op de fiets.



Ook het vrachtvervoer groeit, met name het internationale transport profiteert van de groei van de (wereld)handel. Tot 2030 zijn er nog substantiële verbeteringen in het infrastructuurnetwerk voorzien.

Bij het Lage scenario blijft de filedruk (congestie) daardoor onder of rond het niveau van de afgelopen jaren. In het Hoge scenario loopt de congestie na 2030 weer op, vooral in de Randstad. Onder invloed van wereldwijde groei van bevolking en economie groeit de vraag naar luchtvaart snel. In het scenario Hoog is deze groei sneller dan de bestaande geluidrestricties toelaten. Weliswaar kan het aantal vluchten op Schiphol nog groeien als vliegtuigen stiller worden, maar die ruimte is in scenario Hoog onvoldoende om de vraag volledig te accommoderen. Die beperkte ruimte treft vooral overstappassagiers en vrachtverkeer.

Klimaat en energie

Nederland (en Europa) staan aan de vooravond van een trendbreuk in het energieverbruik en de daarbij behorende energieproductie. Die trendbreuk is het gevolg van bindende Europese afspraken om de emissieruimte voor broeikasgassen in 2030 met 40 procent te verlagen ten opzichte van 1990. Hoewel met name in het scenario Hoog ambitieus klimaatbeleid is verondersteld, valt de tweegradendoelstelling buiten de bandbreedte die de scenario's omspannen. Het aandeel hernieuwbare energie neemt snel toe. Toch zal de energievoorziening nog lang sterk blijven leunen op fossiele energie. Afvang en ondergrondse opslag van CO₂ (CCS) is dan een optie om sterke emissiereducties tot stand te brengen. Na 2030, als stringent klimaatbeleid doorzet, zal de CO₂ -prijs verder oplopen.

Landbouw

De landbouw blijft de grootste grondgebruiker in Nederland, al is er een lichte afname van het areaal door uitbreiding van de gebouwde omgeving en meer ruimte voor natuur. De Europese milieuregels beperken in beide scenario's de milieudruk. Emissies van ammoniak, lachgas, fijnstof en stikstofdioxide dalen. Voor vermestende stoffen (fosfaat en nitraat) daalt de belasting in de intensievere landbouwgebieden nauwelijks. In scenario Hoog veronderstellen we dat de consument vaker bereid is te betalen voor andere productiewijzen, hetgeen leidt tot een iets extensievere landbouw. Dit kan lokaal positief uitwerken voor de natuurwaarde en de waterkwaliteit.

29 | Bijlagen



Bijlage 2

Chronologisch overzicht totstandkoming visieproces

September 2017

Het proces is gestart met 2 start bijeenkomsten voor de beide visiegroepen waarin rol en proces globaal zijn toegelicht.

Oktober 2017

De “echte” start was op 7 oktober 2017 waarbij, onder leiding van een externe voorzitter, de gemeente Ouder-Amstel van nu is verkend door middel van een rondtoer door de verschillende kernen en waarbij we ons ook hebben laten informeren over de trends en ontwikkelingen van de toekomst door verschillende sprekers.

Participanten op deze dag waren de visiegroep inwoners en raad, het college en de ambtelijke projectgroep visie 2030. Hierbij hebben de participanten ook nagedacht over welke positieve en negatieve ontwikkelingen op ons afkomen in de toekomst. Hieruit kwam een aantal dilemma's naar voren: lokaal-regionaal, dorp-stad en mee doen-zelf doen.

Een tweede bijeenkomst vond plaats op 30 oktober. Tijdens deze bijeenkomst is in groepjes een SWOT-analyse (kansen/bedreigingen/sterktes en zwaktes) gemaakt van de dilemma's die we tijdens de eerste bijeenkomst op hebben gehaald.

In oktober is aangesloten bij het democracy onderdeel wat de groepen 7 van de basisschool aangeboden hebben gekregen. Hierbij is met de basisschoolleerlingen gesproken over wat zij wensen voor de toekomst van Ouder-Amstel aan de hand van de verschillende thema's.

November 2017

Half november zijn de visiegroepen weer bij elkaar geweest en hebben we met elkaar gebrainstormd over het proces. Welke middelen kunnen we inzetten om inwoners bij de visievorming te betrekken.

Eind november hebben we een eerste bijeenkomst gehad met de maatschappelijke organisaties om ook met hen te kijken naar de kansen en bedreigingen die de verschillende dilemma's met zich mee brengen.

Al deze input is verwerkt tot een viertal mogelijke toekomstbeelden die we als dia-

looginstrument benutten om inbreng te krijgen van de inwoners over hun gewenste toekomstbeeld.

December 2017

Op 6 december hebben we de globale toekomstbeelden gedeeld met de beide visiegroepen. Er ontstond een levendige discussie over hoe we Ouder-Amstel zien in 2030 en wat er wel gewenst is en wat niet. De visiegroep raad heeft deze geanimeerde discussie nog voortgezet op 16 januari 2018.

In december hebben we onder jongeren een enquête gehouden, zowel digitaal als persoonlijk benaderd, over wat zij wensen voor de toekomst van Ouder-Amstel. Ook hebben we aan de hand van een visualisatie van de toekomstbeelden het gesprek aangeknoopt met inwoners van Duivendrecht (winkelcentrum 16 december) en de inwoners van Ouderkerk aan de Amstel (wintermarkt 16 december).

In vervolg op het democracy onderwijs hebben de groepen 7 van de basisscholen hun wensen voor de toekomst van Ouder-Amstel creatief vorm gegeven.

Januari 2018

Half januari is een “nieuwjaarskaart” huis-aan-huis bezorgd bij alle inwoners van Ouder-Amstel met de mogelijkheid



om digitaal inbreng te geven maar en informatie op te halen (via de website) maar ook om ze uit te nodigen voor een tweetal bijeenkomsten waarin aan de hand van de toekomstbeelden de wensen van de inwoners voor het Ouder-Amstel van 2030 op te halen.

Op 29 januari is een 2e bijeenkomst met de maatschappelijke organisaties gehouden waarin aan de hand van de toekomstbeelden de wensen van de maatschappelijke organisaties zijn opgehaald. Wat vinden zij belangrijk voor de toekomst van Ouder-Amstel en waar moet de gemeente zich op richten.

Februari 2018

Op 5 februari vond de 1e bijeenkomst aan de hand van de toekomstbeelden plaats in Ouderkerk aan de Amstel. Acteurs beelden de inwoner van 2030 uit in de verschillende toekomstbeelden om daarmee te prikkelen en de inbreng op te halen. De tweede bijeenkomst vond plaats op 13 februari in Duivendrecht.

Maart 2018

Alle inbreng wordt verwerkt tot uitgangspunten voor een concept-visie. Het college kan zich vinden in de uitgangspunten waarna deze op 19 maart met beide visiegroepen wordt gedeeld. De visiegroepen constateren dat er niet zoveel vernieuwing in de visie zit (wat op zichzelf geen probleem hoeft te zijn) en dat er nog wat meer benoemd kan worden over de positie in de regio.

April 2018

De concept-visie wordt besproken met het “oude” college. Hierbij wordt aangegeven nog wat verdieping aan te willen brengen ten aanzien van de positie in de regio en de betekenis van de groei van de gemeente tussen nu en 2030. De raadsverkiezingen, de daarbij behorende collegevorming en het inwerkprogramma van de gemeenteraad maakten dat we de tijd hebben genomen voor het organiseren van deze verdieping.

Juni/juli 2018

Ten behoeve van de verdieping is een bijeenkomst voorbereid voor de gemeenteraad, de visiegroep inwoners en het college met een tweetal sprekers en discussie van de aanwezigen op de bovengenoemde thema's.

September 2018

De concept-visie wordt besproken in het college.

Oktober 2018

De concept-visie wordt besproken met de beide visiegroepen.

Januari 2019

De concept-visie wordt gepubliceerd om daarmee alle inwoners van Ouder-Amstel de gelegenheid te geven op de concept-visie te reageren.

Maart 2019

De concept-visie wordt aangeboden aan de gemeenteraad ter vaststelling.

April 2019

Vaststelling visie 2030 door gemeenteraad van Ouder-Amstel.



Bijlage 3

Terugblik visie 2020

In de visie 2020 is een aantal ambities c.q. plannen neergelegd. Een aantal daarvan is gerealiseerd en een aantal is nog in uitvoering. Ook zijn er ambities die langere tijd vragen om te realiseren. Een opsomming van alle activiteiten die de afgelopen jaren in Ouder-Amstel zijn uitgevoerd zou voor deze visie te ver voeren, daarom noemen we hieronder slechts een aantal ontwikkelingen met daarbij de status.

- De ontwikkeling van De Nieuwe Kern/inspelen op (regionale) woningbouwbehoefte: in ontwikkeling
- Fietsnetwerk, parkeren blauwe zone in Duivendrecht: gedeeltelijk gerealiseerd
- Woningbouw voor jongeren/beïnvloeding van de vergrijzing: hieraan wordt een bijdrage geleverd door de nieuwe ontwikkelingen
- Ruimte voor initiatief, betrokkenheid van inwoners: visie op participatie en uitvoering daarvan
- Ontwikkeling Dorpscentrum Duivendrecht: gerealiseerd
- Culturele mogelijkheden: cultuurnota, netwerkbijeenkomsten
- Koesteren cultureel erfgoed/nauwe banden met historisch museum en andere lokale culturele instellingen: beleid cultureel erfgoed



Bijlage 4

Ingezonden brieven en reacties

Ingezonden brief mevrouw K

Geachte projectleider,

Met plezier heb ik de concept-visie Ouder-Amstel 2030 gelezen. Ik kan me vinden in veel elementen er uit. Ik wil graag van de gelegenheid gebruik maken om te onderstrepen dat ik het behouden van het groen erg belangrijk vind. Gelukkig staat dit ook in de visie. Ik snap dat er ook woningen moeten komen, maar met de komst van De Nieuwe Kern vind ik dat onze gemeente haar steentje aan de woningbouw voldoende bijdraagt. Wat mij betreft wordt er de komende jaren geen groen meer opgeofferd voor wonen.

Daarnaast zou ik iets willen toevoegen aan de tekst over milieu en duurzaamheid. Energietransitie, elektrische fiets ect. zijn allemaal heel goed. Maar wist u dat het eten van dierlijke producten een veel grotere milieubelasting veroorzaakt dan vervoer? Ik zou graag zien dat er hier iets over wordt opgenomen in de visie. Dat de gemeente het eten van plantaardige voeding gaat stimuleren. Bijvoorbeeld als er nieuwe horeca komt, in de vergunningverlening te kiezen voor een exploitant die ook plantaardige opties aanbiedt. Ik eet vegan en ik kan op dit moment nergens in Ouderkerk uit eten gaan! Geen van de restaurants in het centrum heeft een vegan menu-optie. Ik hoop echt dat dit verandert.

Met vriendelijke groet,

Mevrouw K

Reactie op ingezonden mail mevrouw K

Hartelijk dank voor uw reactie op de concept-visie Ouder-Amstel 2030. De visie is inmiddels besproken in de commissie Burger en Bestuur van 4 april en op 18 april heeft de gemeenteraad van Ouder-Amstel de visie 2030 voor Ouder-Amstel vastgesteld.

Door middel van deze brief willen wij u graag laten weten wat wij met uw reactie hebben gedaan in relatie tot de visie. Fijn dat u zich kan vinden in veel elementen van de visie.

U geeft aan dat u het behouden van groen erg belangrijk vindt. Het uitgangspunt

van de visie is om zoveel mogelijk groen te compenseren. Daarnaast geeft u aan dat u zou willen dat de gemeente het eten van plantaardige voeding gaat stimuleren bv. door bij de vergunningverlening te kiezen voor een restaurant dat plantaardige opties aanbiedt. Wij hebben sympathie voor uw standpunt, maar de gemeente heeft helaas geen invloed op het aanbod van eventueel te vestigen restaurants. Vooralsnog wordt het al dan niet eten van dierlijke producten aan de inwoners zelf overgelaten en is dus als zodanig in de visie opgenomen.

Een kort overzicht van de ingediende reacties en onze reactie daarop en de visie 2030 vindt u bijgevoegd.

Wij hopen u hiermee voldoende te hebben geïnformeerd.



Ingezonden brief Werkgroep Cultureel Erfgoed

"Cultureel erfgoed in de gemeente Ouder-Amstel is van groot belang voor de sociale identiteit, de leefbaarheid en de economie van de gemeenschap. Zonder langetermijnvisie wordt erfgoed vrijwel altijd het slachtoffer van korte termijn denken. (..)”, aldus de nota 'Erfgoed Ouder-Amstel, nu en in de toekomst'.

De doelstelling van de werkgroep borduurt hierop voort: het cultureel erfgoed in de gemeente Ouder-Amstel beschermen en – waar mogelijk – versterken.

Vanuit die missie reageert de werkgroep op de Concept-visie 2030, waarbij de werkgroep zich niet beperkt tot het culturele erfgoed uit voorbije perioden, maar ook in den brede – integraal – kijkt naar de 'omgeving' van het huidige culturele erfgoed en naar hetgeen in de toekomst erfgoed kan worden.

De werkgroep spreekt waardering uit voor het verzette werk, dat heeft geleid tot het voorliggende concept. Het verdient wél aanbeveling de tekst nog eens door een Neerlandicus te laten lezen, corrigeren en redigeren. Teveel zinnen zijn krom en het taalgebruik is slordig en (te) ambtelijk.

De opmerkingen van de werkgroep zijn van algemene en inhoudelijke aard. Daarbij wordt de indeling van de concept-visie gevolgd. Nogmaals: onze reactie beperkt zich niet tot het culturele erfgoed, bestaand en toekomstig erfgoed zijn integraal onderdeel van de samenleving en dat leidt tot een reactie die breder is.

Prealabel is de vraag: wat is de betekenis en wat is de functie van de Visie 2030? Is deze visie leidend bij alle gemeentelijke plannen in de komende (tien?) jaren? Waaruit blijkt dat dan? Hoe verhoudt deze visie zich tot de Omgevingsvisie waartoe de gemeente wordt verplicht op grond van de Omgevingswet? Heeft de visie een breed politiek draagvlak? Heeft de visie een breed draagvlak bij inwoners en ondernemers? Wie bewaakt de visie voor wat betreft uitvoering en voortgang? Wie toetst of toekomstige besluiten sporen met de visie? Is er een jaarlijkse 'Gehaktdag', een jaarlijks moment waarop het College rekening en verantwoording aflegt over uitvoering en voortgang?

Pag. 3, Introductie

Het taalgebruik is onnodig ingewikkeld, zie de 3e alinea. De begrippen (kernwaarden) verbindend, uniek en divers worden niet toegelicht.

Het is beter om hier de centrale ambitie meteen te vermelden: onze centrale ambitie is om onze eigenheid, ons unieke en diverse karakter als gemeente te behouden en te versterken omdat daarin onze kracht zit.

Pag. 4

Wél wordt Amsterdam-Duivendrecht (waar ligt dat? Leg uit) apart vermeld wanneer het om inwoneraantallen gaat, maar de historische buurtschap Waver niet.

Wat wordt bedoeld met een "relatief grote particuliere huursector" in Duivendrecht, waarom ontbreken gegevens over de sociale huursector in Duivendrecht en Ouderkerk a/d Amstel? Is het grotere aantal eenpersoonshuishoudens in Duivendrecht wellicht het gevolg van de aanwezigheid van meer flatwoningen in die kern?

Pag. 4, voetnoot 3: de URL van OIS is onjuist vermeld!

Pag. 6, de Nieuwe Kern als "nieuw grootstedelijk gebied" doet het ergste



vrezen voor de bij de bevolking levende ideeën over Ouder-Amstel als een groene en kleinschalige gemeente.

Pag. 6, verklaar wat ABP betekent en waar dit gebied ligt. Idem voor Entrada.

Pag. 8, Onze inwoners

Er ontbreekt een analyse van de leeftijdsopbouw in Ouder-Amstel. Dit demografische gegeven heeft mogelijke gevolgen voor het aanbod aan voorzieningen op het gebied van primair en voortgezet onderwijs, cultuur, zorg, wonen, etc. en is ook belangrijk voor ruimte en tijd voor vrijwilligerswerk.

Pag. 8/9

De gemeente wil de "verbinding" tussen inwoners, de tevredenheid met de woonomgeving en de sociale cohesie bevorderen. Daarbij hoort o.i. een krachtiger optreden van de gemeente bij het in stand houden van ontmoetingsplaatsen dan het nogal passief klinkende "stimuleren en faciliteren van initiatieven".

Pag. 9/10, Uitbreiding

Opmerkelijk is dat in de 'Visie 2020 Ouder-Amstel betrokken, levendig en krachtig' de term "grootstedelijk gebied" of "stedelijk gebied" geen enkele keer voorkwam. In de huidige concept-visie treffen we deze termen tienmaal aan. Dat geeft te denken. Zo kent onze gemeente naast landelijk gebied en twee woongebieden nu ook (groot)-stedelijk gebied. Sterker nog: in de passage over Amstel Business Park Zuid (aha, hier is het ABP) wordt zonder blikken of blozen gesproken over een duurzame en economisch vitale stad, een "werkstad".

De concept-visie stelt dat in 2030 het grootste aantal inwoners van de gemeente in de nieuwe gebieden (ABP Zuid en De Nieuwe Kern) woont. Terecht wordt gesteld dat het verschillende karakter van de leefgebieden binnen de gemeente maakt dat integraal naar de ontwikkeling van de gemeente gekeken moet worden. Dit vereist dan wel een daarop afgestemd ambtelijk apparaat en een daarop afgestemde werkwijze. In dit verband is het opvallend is dat in de concept-visie nergens staat dat Ouder-Amstel een zelfstandige gemeente blijft.

Pag. 10/11, Democratie en participatie
Wanneer de gemeente het inderdaad belangrijk vindt dat gemeentelijke plannen participatief tot stand komen dan moet ook daadwerkelijk inhoud aan dit voornemen worden gegeven. De recente gebeurtenissen rond het Centrumplan Ouderkerk / 't Kampje zijn beduidend minder positief dan de aan participatie gewijde zinnen in de eerste alinea willen doen geloven.

Terwijl in de maatschappij de bedenkingen bij zelfinitiatief (=zelfredzaamheid) en zelfregulering alleen maar toenemen spreekt de visie nog uit dat de gemeente hiervoor meer mogelijkheden wil bieden. Volgens ons is hier terughoudendheid op zijn plaats is.

De gemeentelijke dienstverlening is meegegaan met de technologische ontwikkelingen en wordt dichter bij de inwoners georganiseerd. Gelukkig wordt onderkend dat er ook generaties zijn die andere behoeften hebben en mensen die meer hulp en ondersteuning nodig hebben. O.i. geldt dit echter niet alleen voor ouderen en mensen met een andere opleiding dan havo/vwo, ook mensen met een hogere scholing worden steeds vaker geconfronteerd met onbegrijpelijke formulieren of afgedwongen digitale communicatie met 'de' overheid. Iedereen kent wel een



voorbeeld van de paarse krokodil. De gemeente moet naast digitale dienstverlening ook 'papierenen' dienstverlening blijven bieden. Dienstverlening dicht bij de inwoners betekent naar onze mening ook een gemeentelijk serviceloket in Duivendrecht en t.z.t. de Nieuwe Kern. Het is niet voor iedereen mogelijk de reis naar het Gemeentehuis in Ouderkerk a/d Amstel te maken.

Sturen met minder regels mag niet leiden tot een gemakzuchtige, achteroverleunen-de overheid die bestuurt met het motto "zoek het lekker zelf maar uit", de rijdende rechter heeft het al druk genoeg. En waar regels worden gesteld dienen die ook te worden gehandhaafd!

Pag. 12/13, Regio en gemeente Terecht wordt gesteld dat Ouder-Amstel niet los kan worden gezien van de regio. De vraag rijst of een niet democratisch gelegitimeerd orgaan als de Metropoolregio Amsterdam, waarin de belangen van de kleine(re) gemeenten niet altijd voor vol worden aangezien, wel zo'n belangrijke rol moet worden toegedacht. Wij kunnen ons niet aan de indruk onttrekken dat Ouder-Amstel enkele hete aardappels doorgeschoven heeft gekregen zoals het Flixbus-busstation in Duivendrecht of mogelijke evenementen rond de Ouderkerkerplas.

In dat licht klinkt het wel erg zelfverzekerd wanneer wordt geschreven dat de gemeente proactief en "aan de voorkant" regie wil voeren op de regionale samenwerking om daarmee de belangen van de gemeente Ouder-Amstel goed te kunnen behartigen en daarvoor de vorm van samenwerking kiest die het meest optimaal is voor het bereiken van de doelstellingen die zij voor ogen heeft. Maar welke doelstellingen zijn dat dan? Waar wil de gemeente heen? Een duidelijk antwoord komt niet uit deze passage naar voren.

Pag. 13/14, Milieu en duurzaamheid De huidige inwoners van Ouder-Amstel ondervinden hinder, overlast en gezondheidsproblemen van het vliegverkeer en het wegverkeer (A2, A9 in Ouderkerk a/d Amstel, A1, A2 en A10 in Duivendrecht). De toekomstige inwoners in de Nieuwe Kern zullen daar ook onder lijden. Het gaat niet aan om dan in de visie fatalistisch te volstaan met "Hier ontkomen we niet aan in deze regio maar er moet sprake zijn van een goede balans." Inwoners mogen van de gemeente juist hier een proactieve opstelling verwachten. Thema's agenderen om maatregelen te stimuleren doet meer aan newspeak denken dan aan opkomen voor de belangen van de inwoners.

Pag. 14/15, Sport en cultuur Volgens de visie moet het historisch erfgoed worden

gekoesterd. Wij onderschrijven deze stelling van harte. Maar dan moet dat koesteren wel werken aan behoud en herbestemming inhouden, anders is zo'n passage slechts voor de bühne.

De beleidsnota van de gemeente Ouder-Amstel "Erfgoed van Ouder-Amstel"- Nu en in de toekomst - is 2 jaar geleden vastgesteld.

In deze nota staat verwoord dat het cultureel erfgoed van groot belang is voor de gemeente. In onze ogen is het duidelijk dat erfgoed zorgt voor verbinding tussen verleden en heden en identiteit geeft. Erfgoed is niet alleen voor toeristen en de economie van belang, erfgoed bepaalt mede de kwaliteit van de leef- en werkomgeving.

Aan de ene kant heeft Ouder-Amstel een bloeiend landelijk karakter, maar aan de andere kant verankerd in de stedenbouwkundige structuur van Amsterdam. In Ouderkerk en in Duivendrecht treffen wij historische waarden. Daarop zou in de toekomst verder moeten gebouwd. Nadat de eerder genoemde nota is vastgesteld zijn er naast de vele al aanwezige rijksmonumenten ook een 30 tal gemeentelijke monumenten aangewezen.

Bij de in deze passage genoemde voorbeelden ontbreekt een van de belangrijkste: Ouderkerk is een beschermd



dorpsgezicht! Dáár komen de bezoekers voor. Centraal in dat beschermd dorpsgezicht ligt 't Kampje. Kenmerk van die plek is de open ruimte, in alle opzichten bepalend voor het dorpsgezicht én het uitzicht op religieus erfgoed: Beth Haim, Amstelkerk, pastorie, Urbanuskerk. Een dergelijke plek verdraagt geen andere inrichting! Ouder-Amstel heeft daarnaast nog meer te bieden: in Duivendrecht bijvoorbeeld de boerderijen bij de R.K. Urbanuskerk, de kenmerkende lintbebouwing langs de Rijksweg en de naoorlogse architectuur waarin de opeenvolgende stromingen in het stedenbouwkundig denken te herkennen zijn.

Meer in het algemeen: om het historische karakter van Ouder-Amstel te bewaren en te versterken zal de visie 2030 daarbij moeten aansluiten.

Erfgoedbeleid zal een geïntegreerd onderdeel moeten worden van de plannen van de visie 2030.

Bij het opnieuw inrichten en ontwikkelen van oude dorpskernen moeten niet alleen economie en toerisme redenen voor vernieuwing zijn. De (infra)structuur van de oude dorpskern moet juist het uitgangspunt zijn voor de toekomstige ontwikkelingen van Ouderkerk. Ouderkerk is lang geleden niet gebouwd om grote vrachtwagens door de Dorpsstaat te laten rijden, waardoor iedere keer weer de huizen op hun grondvesten staan te trillen.

Pag. 15, Toerisme Toerisme, zo stelt de visie, biedt een uitgelezen kans om het unieke karakter van Ouder-Amstel aan de bezoekers te tonen. Jammer is dat in dit kader het culturele erfgoed er bekaaid vanaf komt. Juist het historische dorp Ouderkerk a/d Amstel met een beschermd dorpsgezicht zou het vertrekpunt moeten zijn voor de ambities op het gebied van toerisme. Erfgoed gecombineerd met een fraaie, gevarieerde en goed onderhouden groenvoorziening draagt zeker ook bij aan de kwaliteit van de leefomgeving.

Pag. 16, Economie en innovatie Het hele centrum van Ouderkerk – het kan niet vaak genoeg gezegd worden – valt binnen de grenzen van het beschermde dorpsgezicht. Bij de realisatie van het Centrumplan moet dát het vertrekpunt zijn voor nieuwe ontwikkelingen. In de huidige tekst van de visie komt de term 'beschermd dorpsgezicht' niet eens voor. Alle ontwikkelingen moeten dus plaatsvinden met respect voor de woonomgeving en in harmonie met het omringende culturele erfgoed. Voor de goede orde: een rijks-beschermd dorpsgezicht is een landelijke erkenning van de bijzondere cultuurhistorische waarde van een gebied. Doel van deze status is om de

karakteristieke, ruimtelijke kwaliteit van een plek te beschermen. Nogmaals: respect is hier van node. Alleen zó kan het centrum van Ouderkerk het visitekaartje voor de lokale economie vormen en een ontmoetingsplek voor inwoners en een trekpleister voor bezoekers.

Dit visitekaartje wordt echter niet gediend met pop-up stores, winkels die eerder worden geassocieerd met faillissementsverkoop of met snelle types dan wel hipsters die 'gadgets' of andere onnodige producten slijten.

Ook het op zich nobele streven om de diversiteit in aanbod door de plaatselijke detailhandel te stimuleren kent in de praktijk zijn grenzen: drie kappers op het Dorpsplein in Duivendrecht en vijf horecavestigingen: een sandwichshop, een roti-zaak, een filiaal van een pizzeria, een Italiaans afhaalrestaurant en een snackbar/petit restaurant vormen geen voorbeeld van een geslaagd diversiteitsbeleid.

Het verbaast ons overigens dat de aanwezigheid van voldoende horecagelegenheden onderdeel vormt van deze visie, er zijn belangrijker zaken in onze gemeente.

Pag. 17, Landelijkheid en ruimtelijke ontwikkeling Met het oog op het dorps- en landelijke karakter van de gemeente met zijn rijke historie en cultureel



erfgoed moeten hoge eisen worden gesteld aan de architectuur van nieuwbouw bij de komende uitbreidingen.

Er moet nu historisch bewust gehandeld worden om Ouderkerk als dorp kleinschalig in de kern te behouden. Daardoor zal het wonen, werken en winkelen in de dorpskern van Ouderkerk verbeteren en zal het voor toeristen aantrekkelijker worden om Ouderkerk te bezoeken. Problemen nu en in de toekomst kunnen voorkomen worden en zal de gemeente Ouder Amstel nog meer aantrekkelijk maken.

In de derde alinea, waar het gaat over "het groen", wordt naar onze mening te vaak de zinsnede "zoveel mogelijk" gebruikt. Dit doet twijfel ontstaan aan oprechtheid om het groen te respecteren. En eerlijk gezegd: de in Duivendrecht in de afgelopen jaren opgedane ervaringen rond het behoud van groen, bijv. op de Zonnehof, stemmen niet vrolijk. Ondanks de Bomenverordening is het beleid ondoorzichtig en willekeurig. Inwoners worden gestimuleerd groen in hun woonomgeving aan te brengen. De trend is echter dat tuinen meer en meer worden verhard/versteend: tegels hoeven niet te worden gemaaid of gesnoeid. Met het oog op de klimaatverandering en toenemende overvloedige regenval doet de gemeente er beter aan actiever op te treden om wateroverlast tegen te gaan. 'Amsterdam Rainproof', een prima initiatie en ondanks de naam niet beperkt tot de stad Amsterdam, maar gericht op het gehele verzorgingsgebied van Waternet, kan hierbij worden ingeschakeld.

Wij willen meer aandacht voor het behoud van de groene ruimte rond Duivendrecht en Ouderkerk. Ook dit is cultureel erfgoed met historische en toekomstige waarde: de Amstelscheg en de Ronde Hoep zijn onmisbaar waar het gaat om de handhaving van een scherp contrast tussen stad en platteland. Juist dit contrast zorgt voor de verbinding, want 'het dorp' kan niet zonder 'de stad' en omgekeerd, wij hebben elkaar nodig.

Het is meer dan spijtig dat de veiligheid van de inwoners in slechts drie, volledig vrijblijvende regels wordt 'afgedaan'. Dit is een gemeentebestuur dat ten dienst hoort te staan van de inwoners onwaardig.

Onder het lemma 'landbouw' wordt in vier regels aandacht besteed aan de agrarische sector. Voor de goede orde: de agrarische sector in Ouder-Amstel, een van oudsher bepalend aspect in de gemeente, is voornamelijk veeteelt. Er wordt voorbij gegaan aan de nog immer belangrijke economische functie, aan het cultuur-historische aspect en aan het feit dat de sector gezichtsbepalend is, zeker in Ouderkerk en

het landelijk gebied. Ook is de sector medeverantwoordelijk voor de toeristische uitstraling.

Pag. 17, Totstandkoming visie en vervolg, Het is niet duidelijk op basis van welke criteria en door welke raadsleden inwoners zijn geselecteerd en voorgedragen om deel uit te maken van de visiegroep inwoners. Wees open en maak deze gegevens openbaar.

Pag. 18, Uitvoering visie

Leg uit wat de Omgevingsvisie is (incl. Omgevingswet)

Pag. 21, Bijlage 2

Graag vermelding van aantallen deelnemers aan bijeenkomsten in januari/februari 2018

Tot slot: Wij pleiten voor een jaarlijkse evaluatie van de voortgang bij de uitvoering van de Visie en bespreking daarvan in de Gemeenteraad, naar analogie van de jaarlijkse 'Gehaktdag', de verantwoording van het kabinet aan de Tweede Kamer. En dan niet op de manier zoals in de Concept-visie op pag. 23: "Een opsomming van alle activiteiten die de afgelopen jaren in Ouder-Amstel zijn uitgevoerd zou voor deze visie te ver voeren". Zo lusten wij er nog wel een.

Door een jaarlijkse verantwoording wordt, hopen wij, voorkomen dat de Visie niet verder komt dan de status van



nobel streven of goed voornemen.
WCE

Reactie op ingezonden brief Werkgroep Cultureel Erfgoed

Hartelijk dank voor uw reactie op de concept-visie Ouder-Amstel 2030. De visie is inmiddels besproken in de commissie Burger en Bestuur van 4 april en op 18 april heeft de gemeenteraad van Ouder-Amstel de visie 2030 voor Ouder-Amstel vastgesteld.

Door middel van deze brief willen wij graag laten weten wat er met uw reactie is gedaan in relatie tot de visie. We hebben geprobeerd op zoveel mogelijk vragen/opmerkingen te reageren.

De visie 2030 is een strategisch kader voor beleid(svorming). Deze toekomstvisie vormt daarmee eveneens het richtinggevende kader voor de Omgevingsvisie. De visie is inmiddels door de gemeenteraad vastgesteld en heeft daarmee een breed politiek draagvlak. Voor wat betreft het draagvlak bij de inwoners is er veel gelegenheid geweest om inbreng te geven op de visie via verschillende wijzen van participatie. Het college bewaakt de vertaling van de visie op diverse beleidsterreinen waarbij de gemeenteraad uiteindelijk het beleid vaststelt. Dit vindt op verschillende momenten in het jaar plaats maar de jaarrekening is een jaarlijks moment waarin het college verantwoording aflegt aan de gemeenteraad over de activiteiten van het afgelopen jaar.

Wij zijn van mening dat de kernwaarden en de centrale ambitie voldoende in de visie zijn toegelicht.

Amsterdam-Duivendrecht is een officiële dorpskern conform de BAG (en dus het cbs), de Waver niet, maar is onderdeel van de dorpskern Ouderkerk aan de Amstel. De opmerking over de relatief grote particuliere huursector slaat op de aanwezigheid van een relatief groot aandeel particuliere huurwoningen. De gegevens zijn gebaseerd op informatie van OIS (Onderzoek, Informatie en Statistiek).

De URL van OIS (www.amsterdam.nl/ois) is aangepast. Er is een kaartje toegevoegd bij de verschillende ruimtelijke gebieden om de locatie te duiden. Een analyse van de leeftijdsopbouw is op hoofdlijnen terug te vinden in de visie. Meer nauwkeurige analyses bieden in de komende jaren de basis voor beleid ter uitwerking van de visie. Ten aanzien van uw opmerking over een krachtiger optreden van de gemeente bij het

in stand houden van ontmoetingsplaatsen zien wij vooral een rol voor de inwoners zelf.

In deze visie is een aantal ontwikkelingen het uitgangspunt aangezien deze al in gang zijn gezet. De Nieuwe Kern vindt zijn oorsprong zelfs nog in de vorige visie en zal in 2030 een andere functie hebben gekregen. Deze ontwikkelingen rechtvaardigen de omschrijving zoals deze in de visie is neergelegd.

Zelfstandigheid van de gemeente is geen doel op zich, maar voor nu wel het uitgangspunt.

Het is de intentie van de gemeente om plannen en beleid participatief tot stand te laten komen; de maatschappij vraagt hier ook om. Soms is het hierin nog zoeken en niet alles gaat altijd goed. Inwoners kunnen de gemeente ook helpen om dit vorm te geven en te verbeteren daar waar nodig.

U geeft aan dat terughoudendheid op zijn plaats is bij zelfinitiatief en zelfregulering. Tegelijkertijd is er ook de roep om minder bemoeienis van de (gemeentelijke) overheid. Het is zaak daar een goede balans in te vinden.

De hoofdlijnen voor onze toekomstige dienstverlening staan in de visie. Dit moet verder uitgewerkt worden in een dienstverleningsvisie/programma in de toekomst.



Het college onderschrijft uw opmerking over het feit dat sturen met minder regels niet mag leiden tot een gemakzuchtige overheid en dat gestelde regels ook dienen te worden gehandhaafd.

U stelt de vraag of de belangrijke rol van de MRA gerechtvaardigd is. Ouder-Amstel kan gebruik maken van de kennis en omvang van de MRA voor zaken die de gemeente alleen niet kan realiseren. De verschillende doelstellingen die de gemeente met de regionale samenwerking wil bereiken zijn uitgewerkt in de beleidsnota's die op diverse onderwerpen zijn of worden vastgesteld.

Wij zijn van mening dat hetgeen in de visie verwoord staat over de effecten van vlieg- en wegverkeer een proactieve houding veronderstelt.

Over uw opmerkingen met betrekking tot het historisch erfgoed in het algemeen en de relatie tot het Centrumplan het volgende. Het erfgoedbeleid moet passen bij de uitgangspunten van de visie en integraal aansluiten bij overige relevante beleidsterreinen. Concrete uitwerking wordt gerealiseerd via het centrumplan of andere ontwikkelingen en de toeristische visie dan wel is uitgewerkt in het erfgoedbeleid.

De aanwezigheid van horeca heeft een positieve invloed op de levendigheid en dynamiek van onze gemeente. Ten aanzien van het gebruik van de term "zoveel mogelijk" bij het onderwerp "groen" willen wij opmerken dat het hier gaat om een streven. Het is immers niet altijd mogelijk een dergelijk streven ook in alle gevallen te realiseren. De aandacht voor het groen in onze gemeente is vastgelegd in de paragraaf Landelijkheid en ruimtelijke ontwikkeling. Het tegengaan van wateroverlast vormt een aandachtspunt onder de noemer klimaatadaptatie en daar waar nodig, zullen hier zeker maatregelen op worden genomen. De focus van het duurzaamheidsbeleid ligt de komende jaren op de genoemde onderwerpen.

U geeft aan dat de veiligheid slechts in drie regels wordt afgedaan. De hoeveelheid tekst zegt niets over het gewicht van het onderwerp. Toch hebben wij toch gemeend hier nog een aanvulling te moeten voorstellen aan de gemeenteraad en deze is als zodanig vastgesteld.

U wilt weten wat de criteria zijn geweest voor de samenstelling van de visiegroep inwoners. Deze criteria zijn opgenomen in de visie. De namen van de raadsleden die de inwoners hebben geselecteerd lijken ons niet relevant en in verband met de privacy niet wenselijk om op te nemen in de visie.

In de visie is inmiddels toegelicht wat de Omgevingsvisie is. De aantallen deelnemers

van de bijeenkomst hebben wij niet bijgehouden en is ook niet relevant.

De gemeenteraad is geen voorstander van een jaarlijkse evaluatie. Bij de jaarrekening legt het college verantwoording af aan de gemeenteraad over hetgeen in het afgelopen jaar tot stand is gebracht. Aangezien de visie een strategisch kader en geen uitvoeringsprogramma is, is niet concreet te monitoren wat er wel en wat er niet is gerealiseerd.

Een kort overzicht van de ingediende reacties en onze reactie daarop en de visie 2030 vindt u bijgevoegd.

Wij hopen u hiermee voldoende te hebben geïnformeerd.



Ingezonden brief Werkgroep Openbare Ruimte

Geachte projectleider,

De werkgroep Openbare Ruimte is een gezelschap van betrokken bewoners uit Duivendrecht. Onder de vlag van Stichting Coherente houdt zij de vinger aan de pols als het gaat om ontwikkelingen in en om het dorp die van invloed zijn op het leefklimaat van Duivendrecht.

Het spreekt voor zich dat zij de Visie 2030 met aandacht heeft gelezen en graag reageert op de inhoud, althans op onderdelen van de visie.

De werkgroep vindt de visie vaag en weinig zeggen over de grote ontwikkelingen die op ons afkomen. Daarnaast ziet de werkgroep weinig terug van de opmerkingen en discussies die zijn gevoerd op de bijeenkomsten. De indruk bestaat dat de visie voornamelijk een visie van de gemeente zelf is – die door de bewonersbijeenkomsten ten onrechte worden gelegitimeerd. Met name de zorg over de toenemende verstedelijking van Duivendrecht die toch vaak en nadrukkelijk is uitgesproken, lijkt te zijn ondergeschoven. De verstedelijking wordt in de visie gezien als iets wat als een buitenkans moet worden omarmd, in plaats van een ontwikkeling die de kernwaarden van Duivendrecht, zoals kleinschaligheid en sociale cohesie, onder druk zet. Het versterkt de opvatting dat Ouder-Amstel wel heel makkelijk meebeweegt in het wensenlijstje van de gemeente Amsterdam – terwijl zij juist meer tegenwicht zou moeten bieden om de eigen inwoners en de kwaliteit van haar grondgebied te beschermen. De hele procedure rondom de komst van het busstation bij Station Duivendrecht dat zonder enige inspraak of overleg naar onze gemeente is overgeheveld, is daar een actueel voorbeeld van – en mag niet dienen als voorbeeld voor de toekomst!

Toch zien we helaas daar de voortekenen van. Neem de visie 2030 over toerisme. Hoewel de werkgroep absoluut onderschrijft dat onze gemeente veel moois te bieden heeft op het gebied van natuur en cultuur en dat geïnteresseerden welkom zijn om dat zelf te aanschouwen, kunnen we niet om de realiteit heen. Die is dat toeristen vooral in onze gemeente zullen verblijven, omdat hier heel veel hotels zullen zijn in de nabijheid van Amsterdam. Volgens de hotelmonitor van de MRA staan alleen al in Duivendrecht drie hotels met elk driehonderd kamers op de rol. Dat zijn reusachtige hotels (ter vergelijking: Holiday Express in Zuidoost telt 325 kamers). Opgeteld bij de bestaande kamers en die van de hotels die direct aan de gemeente-

grens worden of zijn gebouwd en de toename van het aantal Airbnb adressen in het dorp en de mogelijk nog te ontwikkelen hotels in de directe omgeving van station Duivendrecht, zien we het toerisme niet als een kans, maar vooral toch als een enorme uitdaging die bijzonder kritisch bekeken dient te worden. Hoe gaan we om met al die aantallen bezoekers (gemiddeld twee per kamer), die nog eens boven op de toch al enorme bevolkingsaanwas komen – zelfs al slapen die mensen hier alleen? Wat betekent dat voor de voorzieningen? De gemeente kan het zwerfvuil nu al niet aan, hoe wil ze dat in de toekomst doen? De druk op de openbare ruimte zal enorm toenemen, wie betaalt de rekening? Moet Duivendrecht meewerken aan de komst van een groot busstation dat in combinatie met een megahotel een soort toeristische hub wordt? Moet een schitterend groengebied als de golfbaan Old Course wijken voor een spreekwoordelijke stationsbuurt? Is het ambtenarenapparaat in het algemeen, en handhaving in het bijzonder, toegerust op dergelijke aantallen bezoekers.

Over groen gesproken. In de visie wordt vermeld dat het stedelijk gebied (Nieuwe Kern? ABP?) van Ouder-Amstel nu nog een plek is waar gewerkt en gere-



creëerd wordt (waarmee waarschijnlijk de golfbanen en de volkstuinten worden bedoeld.)

In 2030 wordt hetzelfde gebied beschreven als een plek waar alleen nog wordt gewoond en gewerkt. Recreatie maakt dus geen deel meer uit van de functies van dit gebied. De werkgroep vindt dat groen en recreatie een zeer belangrijk onderdeel vormt van een prettig leef- en werkmilieu en pleit daarom voor de integratie van (delen van) de golfbaan Old Course en de volkstuinten in het Ouder-Amstel van de toekomst. (Semi-) openbaar groen met een recreatie-functie is niet alleen voor individuele gebruikers aangenaam, maar verbindt het oude agrarische dorp Duivendrecht met haar historisch achterland, de Amstelscheg. De bouw van de Nieuwe Kern hoeft daar niet mee in strijd te zijn. Tenzij de gemeente toch buigt voor de druk van Amsterdam om er hoogbouw te plegen en niet, zoals jarenlang is voorgesteld, te kiezen voor nieuwbouw in een dorpsachtige setting. De gebruikte term 'grootstedelijk' is wat dat betreft tamelijk omineus.

De werkgroep mist ook een visie op de verwachte toename van het (auto-)verkeer.

De groei van het aantal inwoners van de Nieuwe Kern, van Entrada, van bezoekers van de werkstad ABP, van de hotels zal ongetwijfeld veel meer (auto)verkeer opleveren. Hoe daar mee om te gaan, krijgt maar weinig aandacht.

De werkgroep vindt ook dat de Amstelscheg onderbelicht blijft in de visie. Men zegt dat de Amstelscheg heilig is, maar wat is heilig? De werkgroep ziet daarom in de Visie 2030 ook graag dat het handhaven en beschermen van de Amstelscheg in haar huidige (agrarische) vorm boven elke vorm van discussie verheven is en topprioriteit houdt.

De gemeente zegt te willen streven naar een levendig dorpsplein in Duivendrecht waarbij de gemeente voldoende diversiteit in aanbod en werkgelegenheid door de plaatselijke detailhandel wil stimuleren. De werkgroep vraagt zich af op welke wijze de gemeente dit streven wil invullen. Het plein kampt nu met winkelleegstand. De hier en daar gehoorde opvatting dat een flinke bevolkingsaanwas in Entrada en de Nieuwe Kern voor een groter draagvlak gaat zorgen, wordt door de werkgroep betwijfeld. In tegenstelling tot de huidige belofte (geen winkels in Entrada) wordt in de visie wél gesproken over voorzieningen in de nieuwe gebieden. Wat betekent het voor het draagvlak van het Dorpsplein als de bewoners van Entrada en een deel van de Zonnehofflats hun boodschappen doen in een nieuwe supermarkt of er naar de

kapper gaan. De werkgroep ziet daarom liever dat in elk geval Entrada qua voorzieningen zal aansluiten op het dorp Duivendrecht.

Tot slot wil de werkgroep graag opmerken dat de demografische ontwikkeling zoals deze in de concept visie is beschreven, inmiddels door de werkelijkheid is ingehaald. Amsterdam, zo bleek bij de meest recente cijfers, kent alleen nog bevolkingsgroei door hoogopgeleide en kapitaalkrachtige arbeidsimmigranten (10.000 nieuwe inwoners per jaar) en niet door een positief geboortecijfer. Dit cijfer is zelfs uitzonderlijk laag. Met een kwalitatief goed woonmilieu en de ligging van Ouder-Amstel nabij Amsterdam zal deze demografische ontwikkeling ongetwijfeld ook een hele sterke stempel gaan drukken op onze gemeente. De werkgroep denkt daarbij aan gevolgen voor voorzieningen als scholen en sportvelden, de woningmarkt en het verdringen van de middeninkomens. Het is daarom belangrijk dat de gemeente alvast anticipeert op deze ontwikkeling.

Met vriendelijke groet, hoogachtend,
namens de werkgroep Openbare Ruimte, Wanda Nikkels



Reactie op ingezonden brief Werkgroep Openbare Ruimte

Hartelijk dank voor uw reactie op de concept-visie Ouder-Amstel 2030. De visie is inmiddels besproken in de commissie Burger en Bestuur van 4 april en op 18 april heeft de gemeenteraad van Ouder-Amstel de visie 2030 voor Ouder-Amstel vastgesteld.

Door middel van deze brief willen wij graag laten weten wat er met uw reactie is gedaan in relatie tot de visie. We hebben geprobeerd op zoveel mogelijk vragen/opmerkingen te reageren.

U geeft aan dat de visie vaag is en weinig zegt over de ontwikkelingen die op ons afkomen en dat u weinig terug ziet van de opmerkingen en discussies die gevoerd zijn tijdens de bijeenkomsten.

Wij kunnen u hierover het volgende aangeven. Een visie is altijd abstract en bevat algemene richtinggevende uitgangspunten voor het beleid voor de toekomst. Dit is dus nog niet concreet en kan daarmee als vaag worden beschouwd. De visie moet verder worden uitgewerkt in beleid. De relevante ontwikkelingen zijn naar onze mening benoemd, maar dit is ongetwijfeld niet 100% sluitend. We weten ook niet voor 100% zeker wat er op ons afkomt en de ontwikkelingen gaan de laatste jaren ook zo snel. Uw opmerkingen over dat u weinig terug ziet van de inbreng van de bijeenkomsten verbaast ons zeer. In deze visie is in hoge mate rekening gehouden met de input vanuit de participatie.

U geeft aan dat de zorg over de toenemende verstedelijking van Duivendrecht lijkt te zijn ondergeschoven. Wij delen dit standpunt niet. Uitgangspunt van de visie is juist om zowel de “verstedelijking” als de kernwaarden kleinschaligheid en sociale cohesie in balans met elkaar te laten zijn in het Ouder-Amstel van 2030. Ontwikkelingen die al in gang zijn gezet, vormen daarbij wel een gegeven.

U ziet toerisme niet als een kans maar als een uitdaging. Hoe om te gaan met al die aantallen bezoekers en wat betekent dit voor de voorzieningen, vraagt u zich af. Wij zien toerisme als een uitgelezen kans om het unieke karakter van Ouder-Amstel aan bezoekers te tonen.

Het is vanzelfsprekend wel belangrijk de consequenties hiervan goed in beeld te hebben en hier zo nodig maatregelen op te nemen. Dit wordt nader uitgewerkt in beleid op het gebied van toerisme. U vraagt zich daarbij ook af of het ambtenarenapparaat in het algemeen en handhaving in het bijzonder is toegerust op een toename

van het aantal bezoekers. Dit gaan wij natuurlijk monitoren.

U stelt voor te kiezen voor nieuwbouw in een dorpsachtige setting bij de nieuwe ontwikkelingen. Deze krijgen hun uitwerking binnen de betreffende projecten. Zoals hiervoor al aangegeven is het belangrijk een goede balans te vinden tussen grootstedelijk gebied en uitbreiding en anderzijds de behoefte aan rust en ruimte.

U mist een visie op de verwachte toename van het autoverkeer. De verwachting voor de toekomst is dat het autoverkeer zal afnemen. Hierop is de visie gebaseerd.

De werkgroep vindt dat de Amstelsche onderbelicht is blijft. Op hoofdlijnen vindt u in de paragraaf landelijkheid en ruimtelijke ontwikkeling de visie van de gemeente. Concrete uitwerking voor verschillende gebieden vindt u niet in deze visie terug.

Hoe wil de gemeente een levendig dorpsplein in Duivendrecht realiseren. Dat moet nader worden uitgewerkt in een economische visie/economisch beleid.

Tenslotte maakt u nog een opmerking over de bevolkingsgroei van Amsterdam en de consequenties daarvan voor onze gemeente. De visie schetst op hoofdlijnen de uitgangspunten voor het beleid



van de toekomst. Daarbij is aangegeven dat de veranderingen in de maatschappij snel gaan en dat we daarom flexibel kunnen inspelen op ontwikkelingen. Dat geldt ook voor de door u geschetste ontwikkeling. Indien nodig wordt dit nader uitgewerkt in concreet beleid.

Een kort overzicht van de ingediende reacties en onze reactie daarop en de visie 2030 vindt u bijgevoegd.

Wij hopen u hiermee voldoende te hebben geïnformeerd.



Ingezonden brief Adviesraad Sociaal Domein

Geachte Burgemeester en Wethouders, gemeenteraadsleden en projectleider, Via onofficiële weg hebben wij uw concept visie ter beschikking gekregen. Wij betreuren het dat wij geen adviesaanvraag over deze visie hebben mogen ontvangen. Het is weliswaar een lange termijn visie, toch zullen er vele besluiten met deze visie als leidraad worden genomen die betrekking hebben op beleid en uitvoering ook betreffende het sociaal domein. Aangezien we hebben begrepen dat de behandeling van deze visie aanstaande donderdag 4 april 2019 in de commissie burger en bestuur zal plaatsvinden doen we u hierbij enkele zorgen, vragen en aandachtspunten toekomen. Door de korte termijn hebben we onze reactie niet kunnen bespreken in onze vergadering, waardoor deze reactie geen officieel advies is.

In onze reactie kijken we vanuit het perspectief van het Sociaal Domein, dat een zeer breed palet aan dienstverlening en voorzieningen betreft, zoals Zorg, Welzijn, Jeugd, Passend Onderwijs, Gezondheidszorg, Participatie, Sociale activering, Sport, Wonen, Ouderen, Etc.

Onze reactie volgt de indeling van de visie op chronologische wijze.

De eerste twee hoofdstukken bieden een goed inzicht in demografische, geografische en andere belangrijke gegevens. Dit vormt een mooie basis voor de uitwerking van de visie.

Ambities voor de toekomst (blz. 5)

We hebben begrepen dat een belangrijke invalshoek is overloop uit Amsterdam te kunnen faciliteren. Een gevolg hiervan is dat bij nieuwe woongebieden voor 80% wordt gerekend op inwoners uit Amsterdam. De hoop wordt uitgesproken dat de resterende 20% voor inwoners van Ouder-Amstel beschikbaar komt. Het is belangrijk dat, vanuit de optiek van sociaal welzijn, met name voor de ouderen een goed alternatief beschikbaar is binnen de gemeentegrenzen indien het bewonen van een eengezinswoning niet meer mogelijk is. We hopen dan ook dat de genoemde 20% een minimum is.

De ASD is verheugd om te lezen dat belangrijke thema's als woonmogelijkheden voor jongeren en ouderen extra aandacht behoeven. Evenals de (sociale) voorzieningen, sociale cohesie en bereikbaarheid. De ASD onderschrijft dit voornemen, maar zet vraagtekens bij de geuite vrijblijvendheid bij de mogelijkheden hoe een en ander tot stand kan komen. 2 De ambitie om (meer) kantoren en hotels toe te laten in het

gebied van Ouder-Amstel begrijpen we. Het grondgebied van Ouder-Amstel echter lijkt ons niet oneindig, waardoor wij ervoor pleiten eerst aandacht te geven aan het realiseren van belangrijke leef- en woongebieden.

Inwoners blz. 6 t/m 7

In 2030 is de vergrijzing een feit. Streven is voldoende (woon)voorzieningen voor ouderen te realiseren. Ouder-Amstel wil ook koopwoningen en sociale huurwoningen voor haar jonge inwoners realiseren. In de visie nota van 2020 komen wij dit item ook tegen, maar hebben de uitwerking daarvan gemist in de beleidsvorming.

De ASD juicht het intergenerationeel bouwen en levensbestendig wonen met grote instemming toe. Ervaring leert dat uitvoering hiervan weerbarstige materie is. Daarom adviseren wij om ook aandacht te besteden aan de uitvoerbaarheid ervan in deze visie. Tevens valt ons op dat de nadruk vooral op jongeren wordt gelegd. Onderscheid zou kunnen worden gemaakt tussen de mogelijkheden van de huidige bestaande kernen en die van de toekomstige kernen, Entrada en Nieuwe Kern. Gedifferentieerd beleid hier veel kan betekenen. In de concept visie missen wij de benodigde extra aandacht en voorzieningen voor de inwoners met verschillende



(lichamelijke, geestelijke en verstandelijke) beperkingen, alsmede extra voorzieningen voor ouderen (denk aan bewegen, medische specialisme, etc.). Prima is de gedachte om ontmoetingen van mensen, naast een veilige leefomgeving, in een groene gemeente als Ouder-Amstel te bewerkstelligen.

De ASD is hier heel content mee. Bestaan er ideeën voor een “vangnet” van de kosten die hiermee gemoeid zijn? De ASD merkt op dat er veel belangstelling uitgaat naar de Nieuwe Kern als nieuwe woonwijk. Er wordt veel van verwacht als nieuw stedelijk gebied. Stedelijk gebied kent natuurlijk ook haar stedelijke problematiek en aandacht, zoals de beschikbaarheid van detailhandel en bereikbaarheid (incl. openbaarvervoer). In het verlengde hiervan wil de ASD ook aandacht vragen voor het met name benoemen van een gezondheidscentrum en een ontmoetingscentrum (welzijn). Enkele vragen die bij de ASD rezen hebben betrekking op de concrete mogelijkheden van OuderAmstel om de inrichting van de uitbreidingsgebieden daadwerkelijk te kunnen uitvoeren. Hoeveel invloed is te verwachten vanuit Amsterdam? Is de visie op dit gebied voldoende realistisch?

Uitbreiding blz. 7 t/m 9

In de nieuwe visie 2030 worden diverse gebieden besproken. Amstel Business Park Zuid wordt van bedrijvenpark oude stijl omgetoverd naar wonen en werken. Een zogeheten werkstad. Dit gebied wordt door de ligging en gebruik naar verwachting extra belast met wegtransport.

Voor het woongebied verwacht de ASD dat inwoners te maken zullen krijgen met een sterke verhoogde CO2 uitstoot.

Naast bedrijven en woningen komen er ook hotels, wat leidt tot een overbelaste infrastructuur. De ASD ziet hier geen mogelijkheden voor woonvoorzieningen voor ouderen en gehandicapte inwoners.

Entrada wordt naast de Nieuwe Kern ook een nieuwe woonwijk. Beide wijken bieden ook ruimte aan bedrijven. Kantoren en hotels concentreren zich rond de OV-knooppunten Duivendrecht en de Arenapoort.

Van de Nieuwe Kern wordt verwacht dat deze een grootstedelijke wervingskracht heeft. In de beschrijving van de Nieuwe Kern worden de medische en onderwijs mogelijkheden gemist. 3 Het is toe te juichen dat er een verscheidenheid aan woningen wordt nagestreefd voor verschillende doelgroepen, echter zonder een bouwvolume te noemen. Ervaring heeft de afgelopen tientallen jaren geleerd dat verschillen-

de externe invloeden het bouwaanbod in Ouder-Amstel zijn gaan bepalen. In de visie 2030 wordt geconcentreerd op het realiseren van een passend aanbod voor de gehele gemeente, maar ook naar buiten de gemeente gericht. De ASD vreest dat het bestaande aanbod van zorg- en dienstverlening hierdoor extra belast zal gaan worden zonder een vergelijkbare budgettaire aanvulling. Momenteel kampen meerdere gemeenten, waaronder Ouder-Amstel, met (te) krappe budgetten voor de uitvoering van de Wmo en de Jeugdzorg.

Democratie en participatie blz. 9 t/m 10 Een belangrijk aandachtspunt voor de ASD betreft participatie. Het valt toe te juichen dat de visie 2030 hier een speerpunt van wil maken. Dienstverlening op maat en dichtbij de inwoner...(blz. 9) is mooi. In het huidige beleid van de gemeente is dit ook een belangrijk punt. We merken echter in de praktijk dat dit een weerbarstig onderwerp is bij de uitvoering van dit beleid. Het vereist ook een andere manier van werken bij de ondersteunende diensten van de gemeente. Het valt ons op dat arbeidsparticipatie geen enkele aandacht krijgt in deze concept visie 2030. Hopelijk wordt dit onderwerp nog opgenomen. Er zijn voor elkaar blz. 10



Hier worden de mogelijkheden van multifunctioneel gebruik van voorzieningen genoemd voor zorg en onderwijs. De ASD vraagt zich af of, tegen het licht van de reeds krappe ruimten van voorzieningen voor zorg, gedacht wordt aan voldoende mogelijkheden voor het creëren van nieuwe ruimten voor zorg en welzijn. Zorgen voor voldoende basisvoorzieningen voor zorg en onderwijs zijn een noodzaak voor een gemeente. Als ASD spreken wij onze zorg uit door te wijzen op de huidige kwaliteit van de ruimten en de beperkte toegankelijkheid hiervan voor de diverse doelgroepen. Dit moet en kan beter.

Regio en gemeente blz. 10 t/m 11

Hier ziet de ASD voor zichzelf een kans om aansluiting te zoeken met andere adviesraden sociaal domein en tot kennisuitwisseling te komen.

Afstanden blz. 11 t/m 12

De afstanden tussen de woonkernen zullen niet veranderen in 2030. Wel naar verwachting het gebruik van OV en auto(bezit). Fietspaden krijgen extra aandacht en worden veilig en toekomstbestendig gemaakt. Veel van onze doelgroep gebruikt deze voorziening. De E-fiets wordt door de gemeente gestimuleerd. ASD juicht deze visie toe en is benieuwd naar de ontwikkelingen hieromtrent.

Verwachting is dat de parkeerdruk in 2030 afgenomen zal zijn door het anders gebruiken van de privéauto. Bestaande parkeerplaatsen worden in de toekomst voor andere doeleinden omgevormd of gebruikt. De ASD wil benadrukken dat het chronisch tekort aan speciale parkeerplaatsen hiermee/ door kan worden verminderd. Een groot aantal mensen met een lichamelijke beperking kunnen niet altijd voldoende parkeergelegenheid vinden. Zeker nabij OV-stations en winkelcentra.

Milieu en duurzaamheid blz.12

Dit aandachtveld ligt feitelijk buiten het sociaal domein, ware het niet dat in dit hoofdstuk gesproken wordt over leefbaarheid in de wijken door toename van o.a. vliegverkeer. De ASD maakt zich zorgen over de toename van geluidsovertredingen van vliegverkeer i.v.m. Schiphol. Zo ook de toename van vrachtverkeer (besteldiensten i.v.m. internet aankopen etc.) in de wijken. Voor 4 verschillende inwoners kan dit negatieve gevolgen, met als gevolg extra druk op en gebruik van diverse zorgvoorzieningen. Wij missen in de visie de aansluiting van de gemeente bij de landelijke visie op stimuleren en ondersteunen particuliere initiatieven om klimaat bevorderende maatregelen te nemen.

Sport en Cultuur blz. 13

ASD kan zich volledig vinden in de hier genoemde voornemens. We hopen dat het aantal verenigingen niet zal stijgen door de uitbreiding met de nieuwe woonwijken. Subsidies toegekend door de gemeente kunnen hierdoor efficiënter worden ingezet.

Toerisme blz. 13

Hier hebben wij geen bemoeienissen mee.

Economie blz. 14 t/m 15

Hier hebben wij ook minder bemoeienissen mee.

Wel willen wij als ASD reageren op de detailhandel in de wijken met pop-up shops. Daar dit tijdelijke winkels zullen worden die conjunctuurgevoelig zijn, kunnen wij ook bij een economische tegenwind, leegstand verwachten. Dit brengt een risico van onveilig gevoel bij inwoners, tijdens een bezoek aan een winkelcentrum, met zich mee.

Wij hopen hiermee een positieve bijdrage te leveren aan het vervolmaken van de visie 2030.

Met vriendelijke groet,
Ellen Forbes Voorzitter Adviesraad
Sociaal Domein Ouder-Amstel



Reactie op ingezonden brief Adviesraad Sociaal Domein

Hartelijk dank voor uw reactie op de concept-visie Ouder-Amstel 2030. De visie is inmiddels besproken in de commissie Burger en Bestuur van 4 april en op 18 april heeft de gemeenteraad van Ouder-Amstel de visie 2030 voor Ouder-Amstel vastgesteld.

Door middel van deze brief willen wij graag laten weten wat er met uw reactie is gedaan in relatie tot de visie. Uw reactie was te laat om nog (indien gewenst) mee te kunnen nemen in de visie. Toch willen we zoveel mogelijk op uw vragen/opmerkingen reageren. Een aantal van uw opmerkingen nemen wij notie van en worden, voor zover dit past binnen de visie, in de uitwerking meegenomen.

Wij hebben dit niet opgevat als een onderwerp dat formeel voor advies aan u moet worden voorgelegd. Toch staat het u vrij een reactie te geven en zijn wij erg blij dat u met ons meedenkt. U geeft ons vooral een aantal aandachtspunten mee in de uitwerking van beleid en zaken die u mist.

U vindt het belangrijk dat minimaal 20% van nieuwe woongebieden voor inwoners van Ouder-Amstel beschikbaar komt en dat er voor ouderen een goed alternatief beschikbaar is binnen de gemeentegrenzen als het bewonen van een eengezinswoning niet meer mogelijk is. Een en ander moet nog nader worden uitgewerkt in concreet beleid.

U onderschrijft belangrijke thema's als extra aandacht voor woonmogelijkheden voor jongeren en ouderen. Evenals de (sociale) voorzieningen, sociale cohesie en bereikbaarheid. U zet vraagtekens bij de mogelijkheden hoe een en ander tot stand kan komen. Ook deze thema's moeten verder worden uitgewerkt en graag maken wij gebruik van uw meedenkkracht.

U pleit ervoor om eerst aandacht te geven aan het realiseren van belangrijke leef-en woongebieden alvorens (meer) kantoren en hotels toe te laten in het gebied van OA. Wij nemen hier notie van.

U juicht het intergenerationeel bouwen en levensbestendig wonen toe, maar vraagt aandacht voor de uitvoerbaarheid. U mist de benodigde extra aandacht en voorzieningen voor inwoners met verschillende beperkingen alsmede extra voorzieningen voor ouderen. Dit gaat ongetwijfeld een plek krijgen in de uitwerking van de visie.

U onderschrijft de gedachte om ontmoetingen van mensen te bewerkstelligen. U vraagt of er ideeën zijn voor een "vangnet" en de kosten die hiermee gemoeid zijn.

Deze zijn er op dit moment nog niet.

U vraagt aandacht voor het met name benoemen van een gezondheidscentrum en een ontmoetingscentrum ten aanzien van de ontwikkeling van De Nieuwe Kern. In de visie worden uitgangspunten op hoofdlijnen neergelegd. Concrete uitwerking vindt binnen de scope van dat project plaats.

U stelt vraagtekens bij de mogelijkheden van Ouder-Amstel om de inrichting van de uitbreidingsgebieden te kunnen uitvoeren en hoeveel invloed daarbij te verwachten is vanuit Amsterdam. Dergelijke vragen hebben betrekking op de uitwerking van de verschillende projecten en plannen. U vraagt aandacht voor de inrichting van deze gebieden in relatie tot de voorzieningen en woonmogelijkheden voor ouderen en gehandicapte inwoners.

Aandachtspunten

U spreekt uw vrees uit voor het aanbod van zorg- en dienstverlening voor nu en in de toekomst in relatie tot het beschikbare budget en u mist de aandacht voor arbeidsparticipatie.

Dienstverlening op maat en dichtbij de inwoners vraagt een andere manier van werken bij de ondersteunende diensten van de gemeente en u juicht toe dat participatie een belangrijk speerpunt is voor de gemeente. U vraagt zich af of er



gedacht wordt aan voldoende mogelijkheden voor het creëren van nieuwe ruimten voor zorg en welzijn. Daarnaast vraagt u ook aandacht voor de huidige kwaliteit van ruimten voor zorg en onderwijs en de beperkte toegankelijkheid hiervan voor de diverse doelgroepen. U vraagt aandacht voor leegstand in de winkelcentra bij het verdwijnen van pop-up shops bij economische tegenwind en u geeft aan te hopen dat het aantal sportverenigingen niet toeneemt omdat daarmee de subsidies efficiënter worden ingezet. Wij zullen deze aandachtspunten in de uitwerking op de verschillende terreinen, voor zover mogelijk en gewenst, meenemen.

U mist in de visie de aansluiting van de gemeente bij de landelijke visie op het stimuleren en ondersteunen van particuliere initiatieven om klimaat bevorderende maatregelen te nemen. Dit is opgenomen in de visie onder het kopje duurzaamheid.

Een kort overzicht van de ingediende reacties en onze reactie daarop en de visie 2030 vindt u bijgevoegd.

Wij hopen u hiermee voldoende te hebben geïnformeerd.



